



HAUT-JURA
Atelier de l'environnement



ASSEMBLEE GENERALE

**CPIE du Haut-Jura,
Atelier de l'environnement**

**Vendredi 25 septembre 2020 à 18h
à la Salle du Tram - Saint-Lupicin**



Notre cœur de métier
L'éducation à l'environnement

SOMMAIRE

RAPPORT MORAL	- 3 -
RAPPORT D'ACTIVITÉ.....	- 5 -
LES ACTIVITÉS PAR THÈMES	- 5 -
L'EAU, UN MILIEU VIVANT	- 5 -
L'ÉNERGIE POUR DEMAIN	- 10 -
BIODIVERSITÉ ET TRANSITION ÉCOLOGIQUE	- 12 -
CONCILIER SPORTS ET PRESERVATION DE LA NATURE	- 19 -
DANS MON ASSIETTE !	- 20 -
ANIMATIONS DIVERSES ET PONCTUELLES.....	- 25 -
LA FORMATION	- 27 -
PUBLICATIONS	- 27 -
DÉTAIL DES ACTIVITÉS PAR SECTEUR.....	- 28 -
TERRITOIRE D'INTERVENTION	- 29 -
COMMUNICATION	- 30 -
RAPPORT FINANCIER	- 31 -
BUDGET PREVISIONNEL	- 31 -
VIE ASSOCIATIVE.....	- 34 -
RENOUVELLEMENT DU CONSEIL D'ADMINISTRATION DU CPIE DU HAUT-JURA	- 34 -
BÉNÉVOLAT	- 35 -
PARTENARIATS	- 36 -
L'ÉQUIPE SALARIÉE.....	- 38 -
VENTE DE PUBLICATIONS	- 39 -
À NOTER SUR VOS AGENDAS !	- 40 -



RAPPORT MORAL

Quelle drôle d'année !

Enfin notre Assemblée Générale peut avoir lieu avec presque 6 mois de retard et dans des conditions particulières à cause de ce fichu virus venu d'on ne sait où !

Pour autant, ne nous laissons pas abattre et tentons de relater les événements et les travaux que le CPIE a entrepris au cours de l'année 2019.

Rappelons ce que signifie le CPIE ainsi que sa fonction : le Centre Permanent d'Initiatives pour l'Environnement est présent à SAINT-LUPICIN-COTEAUX DU LIZON depuis 35 ans, et il a pour fonction d'AGIR ENSEMBLE POUR UN MONDE PLUS ECOLOGIQUE ET SOLIDAIRE.

Pour que ce sigle soit plus évocateur auprès du grand public, en 2018 le Conseil d'Administration a souhaité lui adjoindre Atelier de l'Environnement, l'appellation d'origine.

L'année 2019 a été très laborieuse comme toujours, et les salariés n'ont pas ménagé leur peine pour solder les projets en cours et mener à bien de nouvelles actions. Nous ne remercierons jamais assez toute l'équipe, Nicole LANCON et ses collaborateurs : Cindy DOLBET, Olivier RAMBAUD, Jérôme FORTIER, Tanguy GLANDUT, Sonia MORAIS-VIDAL, Nadine INVERNIZZI, ainsi que les stagiaires Chloé, Evelyne et Jean-Michel venus en renfort au cours de l'année.

Au cours de cette assemblée générale, nous voulons mettre l'accent sur plusieurs beaux projets et réalisations importants(es) qui ont été réalisés en 2019 :

- « *Des produits locaux dans mon collège* », un programme sur l'alimentation dont Jérôme vous parlera tout à l'heure
- « *Eau delà de la frontière* » est un programme Européen qui s'est poursuivi tout au long de l'année 2019 ; Cindy, qui a été beaucoup mobilisée sur ce projet, vous le présentera.
- Une « *exposition sur le barrage de Vouglans* » a été réalisée au cours de l'année 2019 pour les 50 ans du barrage de VOUGLANS, Florent en a été le principal concepteur. Cette exposition s'est déplacée dans plusieurs villages jurassiens et nous souhaitons vivement que vous puissiez la découvrir car c'est un véritable bijou et une formidable leçon d'histoire.
- Olivier a travaillé sur un bel accompagnement de collectivités, avec le programme « *Zéro Phyto* », pour diminuer l'usage des produits chimiques par les particuliers et dans les communes.
- Enfin, notre beau Jura a accueilli les *Jeux Olympiques de la Jeunesse* début 2020. L'occasion de réfléchir avec des élèves sur comment concilier les activités sportives de pleine nature et prise en compte de l'environnement. Tanguy va nous en parler.

Nous venons d'évoquer Florent, arrivé en tant que stagiaire en novembre 2018, embauché définitivement en février 2019 suite au départ de Clémence DUROCHAT, son rôle étant de seconder Nicole, notre directrice, dans la recherche et le montage de projets permettant de développer les activités du CPIE en fonction des orientations stratégiques adoptées par le CA et l'AG. Parallèlement, il a consacré beaucoup de temps à la construction et l'organisation générale de la manifestation « De Ferme en Ferme 2020 » qui devait avoir lieu en avril 2020 et finalement reportée à ce week-end, 26 et 27 septembre à cause du COVID.

Suite à la défection de l'ESAT, nous avons embauché Nadine Invernizzi pour l'entretien des locaux, le 4 décembre 2019. Elle intervient dans les bureaux et salles communes pour quelques heures de ménage par semaine.

Nous ne pouvons passer sous silence le départ de Sonya, certes plus récent, en 2020 qui a voulu recentrer sa vie professionnelle sur les Rousses où elle habite. Nous ne soulignerons jamais assez tout le travail qu'elle a fait au CPIE pendant 7 ans. Merci à elle ! Elle est remplacée par Michela, ici présente, que nous avons le grand plaisir d'accueillir avec son joli accent chantant bon le soleil d'Italie. Benvenuta, Michela !

Le changement climatique, les différents problèmes environnementaux, la biodiversité en danger etc..., devraient tous nous alerter. De plus en plus de gens prennent conscience de ce qui se passe dans le monde, à l'inverse de nos politiques semble-t-il, d'où la naissance de collectifs (Climat et autres ...) avec lesquels nous souhaiterions pouvoir collaborer plus étroitement.

Cependant, nous remercions tous les financeurs et commanditaires qui contribuent à nous faire vivre : la commune de Saint-Lupicin - Coteaux du Lizon, qui nous accueille et nous soutient depuis toujours, les Communautés de Communes (Haut-Jura Saint Claude, La Granvallièrre, Arcade, Station des Rousses, Jura-Sud, Petite Montagne, Pays des Lacs, Région d'Orgelet et Haut-Bugey), le PNR du Haut-Jura, Le Commissariat de Massif, le Conseil Départemental, le Conseil Régional, l'Europe, l'Etat et les Instances Ministérielles (la DREAL, la DRAAF, la DDCSPP), l'ARS, l'Agence de l'Eau.. Merci à tous en espérant que vous puissiez continuer à nous soutenir car nous connaissons beaucoup de difficultés que n'ont pas améliorées les contraintes dues au Corona !

Abordons donc le problème financement, même si toutes ces instances nous soutiennent de leur mieux. En 2019 nous avons réussi à retrouver un équilibre financier. Mais, celui-ci reste fragile.

Nous déplorons, année après année, que le montage de dossiers soit de plus en plus compliqué et que, à cause principalement de cette complexité administrative, les financements accordés soient de très longs à nous être versés (exemple avec les programmes Interreg, LEADER...). N'oublions pas que nous sommes une association avec des salariés et le fait de recevoir ces financements, parfois plusieurs années après la réalisation de l'action, nous met dans une situation, en termes de trésorerie, quelquefois intenable !

Cette année 2020, nous devons renouveler notre projet stratégique (2016-2020) et cause COVID, cette démarche a été reportée.

En effet, la vie et l'activité de notre association ont été fortement impactées par la crise sanitaire en 2020. Dans ce contexte actuel, nous souhaitons prendre du recul et pouvoir nous projeter à court et moyen terme sur l'avenir de notre association en bénéficiant d'un accompagnement par une structure compétente. La réflexion va être également lancée au niveau régional par l'URCPIE BFC et national par l'UNCPIE.

En 2019, nous avons voulu marquer notre satisfaction en honorant certains des salariés de l'équipe œuvrant depuis de longues années à la renommée de notre association. A commencer par Nicole Lançon, notre dynamique directrice à la tête « de cette troupe » depuis 25 ans, suivie d'Olivier Rambaud et Jérôme Fortier, 20 ans de présence chacun. Merci à eux tous pour leur dévouement et leur engagement durant toutes ces années.

Nous remercions également les nouveaux administrateurs nous ayant rejoint l'an dernier, Yves BLANC et Maurice DALLE-NOGARE.

Nous sommes une équipe d'administrateurs sympas, nous nous retrouvons tous les 2 mois pour le Conseil d'Administration, tous les mois, le bureau se réunit. Nous reprecisons cela, car nous sommes toujours en recherche de nouveaux administrateurs pouvant nous apporter un regard nouveau sur les actions entreprises ou à entreprendre. Cela se passe toujours dans la bonne humeur.

Nous adressons un salut sympathique à notre avant-dernier Président, André MARTI, lequel a démissionné en fin d'année pour retourner sur ses terres natales, la Suisse.

Avant de terminer ce rapport, nous tenons à saluer et remercier Alain Waille, ancien maire de Saint-Lupicin, qui a toujours soutenu et accompagné notre association pendant ses longues années de mandats, en étant toujours présent à nos cotés.

Nous vous remercions de votre présence encourageante, n'hésitez pas à venir nous rejoindre, participez, toujours aussi nombreux, aux animations proposées, et, enfin, nous espérons, que chacun fasse un petit peu et un petit pas pour que notre belle planète, TERRE, cesse d'être dégradée !

Un vœu pieux, peut-être, mais nous pensons qu'il est encore temps de réagir.

Belle continuation et belle fin d'année à tous.

Les co-présidentes, Nelly DURANDOT et Nicole MEYNIER

RAPPORT D'ACTIVITÉ

Le CPIE du Haut-Jura a pour vocation d'agir en vue d'une meilleure prise en compte de l'environnement et d'une meilleure relation entre l'homme et son patrimoine naturel, culturel et social. Sa finalité est donc principalement éducative : amener à l'acquisition de connaissances et de compétences, et à l'appréhension de valeurs et de notions telles que la responsabilité, la solidarité, le respect du vivant, la complexité du monde et le développement durable.

En agissant pour la préservation de l'environnement et la promotion d'un développement durable des territoires, le CPIE du Haut-Jura favorise l'appropriation des enjeux locaux et globaux et fait évoluer les comportements collectifs et individuels. L'association poursuit ces objectifs à travers la sensibilisation des publics, la formation, l'étude et la participation à des projets de développement local, la médiation et la conception d'outils pédagogiques.

Cette année, nous avons fait le choix de vous présenter les activités du CPIE du Haut-Jura par thème. En 2019, l'année a été marquée par les nombreuses actions réalisées autour de **l'eau, l'alimentation et la transition écologique**, trois thèmes porteurs et surtout d'actualité.

LES ACTIVITÉS PAR THÈMES

L'EAU, UN MILIEU VIVANT

« *Eau delà de la frontière* » : tout savoir sur l'eau du Jura au Léman

Financement : Europe (INTERREG FEADER), SIE Les Rousses et commune de Clairvaux-les-Lacs,

Partenaires : CPIE du Haut-Doubs, Maison de la rivière (Morges CH), HEPIA (Genève), Pro Natura (Genève)

Ce programme européen d'envergure franco-suisse est mené depuis 2018 en collaboration étroite, coté France, avec le CPIE du Haut-Doubs. Beaucoup d'énergie a été consacrée à ce projet, tant en terme de montage, de mise en œuvre et de bilan.

Nous vous présentons ci-dessous les différentes actions qui le composent.

« *De la rivière à l'assiette* »

Deux animations ont été réalisées en 2018 dans le cadre de l'action B « De la rivière à l'assiette ». Cette partie du programme EDDLAF a pour but de montrer les liens étroits qu'entretient l'Homme avec la nature.

Le programme s'est poursuivi en 2019 par une sortie culinaire à Ecrille avec une visite de la pisciculture, une balade et un repas pour conclure cette « balade gourmande ». Sur le territoire des Rousses, 3 sorties ont également eu lieu : le samedi 27 avril, « Les Hommes et l'eau dans le Haut-Jura », journée axée sur l'utilisation de l'eau dans le patrimoine, avec d'abord une balade sur le sentier de randonnée et une visite au musée de la boissellerie l'après-midi. Le samedi 8 juin, « Balade nature - Cascade de Pissevieille », entre paysages jurassiens, passe à poisson, forêt et cascade, les participants en ont pris plein les yeux, et pour finir, le samedi 6 juillet une balade gourmande à la pisciculture des rivières à Morez a terminé ce tour gourmand.

« *Les Contes de l'eau* »

À travers une démarche mêlant sites naturels d'exception, histoire et folklore local, nous avons travaillé à la création de contes mêlant eau et imaginaire. Nous avons ainsi participé à la création de 4 contes en France (Bonlieu, Perte de l'Ain, Frasnès et Consolation) en partenariat avec le CPIE du Haut-Doubs. Nos partenaires suisses ont également créé 4 contes. Nous avons ensuite compilé ces histoires créées par Anouk Jeanon avec des illustrations de Marine Egraz dans un livret tout public.

Nous avons également réalisé des animations qui ont attiré un public familial sur ces sites naturels avec une approche différente.

« Les petits scientifiques de l'eau »

Public : 3 collèges (Saint-Claude Saint Sauveur, Les Rousses et Morez Notre-Dame), 2 classes par collège de 6^{ème} ou 5^{ème}

L'objectif était d'impliquer les jeunes et le corps enseignant sur l'existence de milieux aquatiques à proximité de leur milieu de vie, leur faire découvrir la richesse biologique de ces milieux et les accompagner dans une démarche de citoyen actif et responsable.

Dans le cadre d'EDDLAF, il s'agit d'une enquête sur l'écologie du paysage et la qualité des eaux réalisée à partir d'une démarche scientifique suisse nommée « GLOBE ». Les collèges ont bénéficié de trois séances par classe. Une restitution a été réalisée dans chaque collège afin de présenter et valoriser le travail réalisé en partenariat entre les collèges et le CPIE. En 2019 nous avons fini ce programme et réalisé des restitutions pour les parents.

Ce sont **150 collégiens et 23 personnes** qui ont ainsi été sensibilisés.



Le concours photo « Regards citoyens »



Ce concours de photographie a été organisé par deux structures françaises, le CPIE du Haut-Doubs et celui du Haut-Jura et trois structures suisses : HEPIA (Haute école du paysage, d'ingénierie et d'architecture de Genève), Pro Natura Genève et La Maison de la Rivière.

L'objectif de ce concours photo transfrontalier était de valoriser l'eau en tant que patrimoine commun à préserver, de révéler cette richesse de part et d'autre de la frontière, du

Léman au massif jurassien.

Les photographies devaient représenter l'eau sous toutes ses formes à travers deux catégories distinctes (« Faune, flore et paysage aquatiques » ; « De l'eau et des hommes »). Ce concours a connu un succès indéniable puisqu'une centaine de photographies ont été réceptionnées ! Un système participatif de sélection a permis de décerner les prix dans les différentes catégories. Ces derniers ont été remis aux participants lors de l'événement « Rencontres citoyennes ».



« Rencontres citoyennes » : les ressources en eau, un enjeu majeur (partie 2)

À destination du grand public, cette rencontre avait pour objectif de valoriser de manière ludique les résultats des actions des différents participants et acteurs de ce grand projet. Cette action représentait l'occasion de provoquer et faciliter les échanges entre habitants et les acteurs locaux sur la ressource en eau.

Cette rencontre, organisée au sein de la commune de Bois d'Amont le 5 juillet 2019, s'est déclinée en quatre temps forts :

- une présentation des résultats du projet à travers des stands interactifs : recueil de contes, interviews d'habitants du Haut-Jura sur la thématique de l'eau, résultats des enquêtes scientifiques menées sur la qualité des cours d'eau par les enfants du territoire, etc. Des familles sont également venues témoigner de leurs actions pour réduire leur consommation d'eau. En parallèle, différentes associations locales ont fait découvrir au public leurs multiples activités en lien avec la thématique de l'eau.
- une cérémonie de remise de prix du concours de photographie « Regards citoyen sur l'eau » : les dix photographies primées ont été présentées au public et exposées.
- des interventions de spécialistes sur la préservation de l'eau dans le secteur des Rousses
- un spectacle tout public élaboré conjointement avec une compagnie de théâtre professionnelle (« Catégories libres ») : cette représentation a permis de conclure de façon festive ces rencontres.



« Famille à Eau positive »

Au sein d'un programme qui vise à décliner concrètement l'ensemble des aspects de l'eau, le projet « Familles à eau positive » a permis à un public familial de prendre conscience de la quantité d'eau consommée quotidiennement, de savoir d'où vient l'eau du robinet, et où va une fois que nous l'avons utilisée. Ce projet est adapté au contexte du public dans son quotidien et son environnement personnel.

L'objectif est de permettre à des familles de s'impliquer dans une démarche partagée de réduction des consommations d'eau. Il s'agit de les aider et de les guider vers de bonnes pratiques pour diminuer les consommations d'eau, mais également avoir une vision plus globale des impacts des activités de chacun sur la qualité de l'eau.

Ce programme réunissant 5 familles du territoire du 4 mars au 7 juin s'est composé de plusieurs actions : recherche des familles (stand d'information sur le marché des Rousses et dans les supermarchés, affichages et distribution de flyers dans la commune, information à la mairie et presse locale), visites dans les familles (initiale et finale), suivi téléphonique, documents d'informations envoyés aux familles, visite de la station d'épuration, réunion intermédiaire, réunion bilan)

« Mémoires partagées »

Le but est de montrer l'impact des activités humaines sur l'eau et les paysages. Il est important de tous se sentir concernés par ce qui a lieu aujourd'hui pour que les générations futures puissent encore jouir de cette richesse, qu'est l'environnement naturel et notamment l'eau.

Notre travail sur les mémoires partagées s'est déroulé sur le territoire de la commune de Clairvaux-les-Lacs et en partenariat avec les élus. Cette commune ayant une activité touristique qui joue un rôle important dans l'économie et un impact certain sur le paysage, nous nous sommes centrés sur l'étude du paysage des deux lacs. En effet, « le petit lac » a subi une très faible évolution alors que le grand lac est aujourd'hui équipé de nombreuses infrastructures touristiques. 26 élèves de CM1/CM2 de l'école primaire publique de Clairvaux-les-Lacs ont bénéficié de 5 interventions du CPIE du Haut-Jura. Tous les élèves ont été interviewés ainsi que trois acteurs en lien avec les deux lacs.



Ce travail a donné lieu à un reportage sonore, des affiches, des créations artistiques et un jeu présenté lors d'une restitution le vendredi 28 juin de 18 h à 20 h. De nombreux parents ont répondu favorablement à l'appel ainsi que les élus et les enseignants qui se sont mobilisés tout le long du projet.

« Spectacle territorial »

L'objectif de cette action était de mettre en place un spectacle de sensibilisation sur la thématique de l'eau en collaboration avec la compagnie Categories Libres. Mêlant préparation et improvisation, ce spectacle se voulait également participatif. En effet, en amont du spectacle, le public est invité à remplir un bulletin dans lequel il doit indiquer un thème par un groupe de mots sans lien apparent avec la thématique de l'eau. Cela permet à la compagnie de préparer des saynètes décalées sur les problématiques liées.

La présentation du spectacle a eu lieu le 5 juillet 2019 lors des Rencontres citoyennes. Lors du spectacle et pour chaque histoire présentée, la compagnie tirait au sort un bulletin. Puis, suite à un court temps de préparation, une scène était présentée au public. Cela a permis de produire une dizaine de saynètes décalées abordant la thématique de la préservation de l'eau. En aval de la représentation, un débat a été réalisé avec le public, en présence des comédiens.

Plusieurs enjeux liés à la préservation de l'eau ont pu être traités de cette manière : les différents usages de l'eau potable, la nécessité d'un partage équitable et d'une utilisation sobre, la gestion raisonnée de l'eau, les différents traitements de l'eau, l'impact de la présence de seuil sur les cours d'eau, les effets des pollutions sur les organismes aquatiques, la problématique de la disparition et de la dégradation des zones humides, l'artificialisation des sols, etc.

« La dynamique Franco-suisse » (partie 2)

Le 22 novembre 2019, les acteurs d'EDDLAF et le GRAINE BFC ont organisé une Journée d'échanges de pratiques (JEP) à la Maison de la Rivière à Tolochenaz très fructueuse autour de pratiques et outils pédagogiques liées à l'eau. Pour cette rencontre, l'intention était de contribuer à faciliter l'information et l'échange entre les acteurs afin qu'il en résulte une dynamique, des initiatives et des collaborations futures entre nos deux pays à l'échelle de l'arc jurassien.

La mise en place de ce programme global franco-suisse qui s'est déroulé sur 2 ans (2018-2019) a été orchestrée par un comité de pilotage regroupant tous les acteurs d'EDDLAF et les financeurs.

Le bilan de ce programme varié est très positif, parce que toutes les actions ont été réalisées. Cependant, un petit bémol sur le montage administratif du projet et les bilans qui ont nécessité des mois de travail (dossiers européens toujours complexes).

« Vouglans, une vraie Nature »

Financement : Communautés de Communes Petite Montagne, Jura Sud, Région d'Orgelet, Pays des lacs et EDF

Partenaire : Véronique Bretin, scénographe

À l'occasion du 50ème anniversaire du barrage de Vouglans, les 4 communautés de communes riveraines des berges du lac, en partenariat avec EDF, ont souhaité créer une exposition sur la vallée de l'Ain et le barrage de Vouglans. La conception et la réalisation de cette dernière ont été confiées respectivement au CPIE du Haut-Jura et à Véronique Bretin, scénographe.

Décomposée en 3 modules, cette exposition présente, dans sa première partie, les temps forts de l'histoire de la vallée de l'Ain. L'hydroélectricité et le barrage de Vouglans sont les thèmes de la seconde partie. Les aspects sociétaux et environnementaux du lac sont exposés dans le dernier module. Cette exposition a été conçue pour être itinérante afin de toucher un large public.

Cette exposition a été inaugurée le samedi 16 novembre 2019, à La Tour-du-Meix, en présence des élus des quatre communautés de communes concernées, de Mme Dalloz et Brulebois, députées du Jura et de EDF.



« Au chevet de la Bienne »

Financement : Parc naturel régional du Haut-Jura

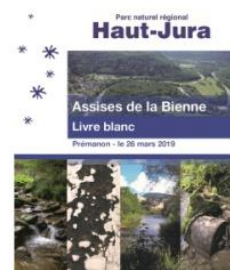
Partenaire : Roman Charpentier, illustrateur



Pour répondre à la nécessaire préservation du patrimoine naturel que constitue la Bienne, l'État a mobilisé les différents acteurs impliqués lors d'un temps fort de concertation intitulé « Les Assises de la Bienne », qui se sont tenus le 26 mars 2019 à Prémanon. Le CPIE du Haut-Jura a assuré la co-organisation et l'animation de cette demi-journée au service de l'avenir de la rivière Bienne.

Ces Assises ont constitué un préalable indispensable pour responsabiliser les acteurs (élus, associations, organismes publics...), partager un diagnostic commun, mais surtout se mettre en action pour sauver la Bienne.

Suite aux ateliers de travail, un Livre blanc a été rédigé par le CPIE du Haut-Jura en collaboration avec le Parc naturel régional du Haut-Jura. Il recueille les actions à mettre en place et les intentions des collectivités pour une évolution positive de la qualité des eaux de la Bienne (ce livre blanc est disponible en version numérique sur le site internet du PNR).



« L'Ain, rivière vivante »

Financement : Agence de l'eau, Conseil Départemental du Jura

Le CPIE du Haut-Jura a mis en place pendant les années 2017, 2018 et 2019 un vaste programme de sensibilisation et de travail en concertation sur le territoire de l'Ain Amont afin de rassembler l'ensemble des acteurs du bassin versant de l'Ain. Pour répondre aux différents enjeux, le CPIE du Haut-Jura a créé une exposition itinérante, des événements et sensibilisations du jeune public dans le cadre scolaire.

Pour 2019, l'exposition a circulé à :

- La Maison du parc du 4 avril au 9 mai avec 247 visiteurs
- La CDI du collège de Clairvaux-les-Lacs du 9 mai au 28 mai avec 588 visiteurs
- Une salle du collège d'Arinthod du 28 mai au 11 juin avec 60 visiteurs
- La médiathèque d'Orgelet du 11 juin au 25 juin avec 219 visiteurs

Ce qui nous fait un total de **1114 visiteurs** sur l'année 2019.



Exposition : « Le karst du massif jurassien »

Financement : Agence de l'eau RMC, ANCT

Partenaire : Studio 26 (scénographe), La Romaine (Imprimeur et mobilier)

Les CPIE du Haut-Doubs et du Haut-Jura travaillent depuis la fin 2019 à la création d'une exposition itinérante (jusqu'à fin 2021) sur le karst du massif jurassien et son adaptation au changement climatique.

Cette exposition en 5 modules entraînera les visiteurs à la découverte et la compréhension de cette formation géologique qu'est le karst en surface et sous la terre et montrera son importance comme aquifère et sa vulnérabilité. Le changement climatique et l'adaptation du territoire à ces modifications seront abordés par des témoignages d'acteurs et les pratiques adoptées.

En 2019 nous avons lancé les premières propositions scénographiques et les rencontres avec nos financeurs.

Animations « Eau » Haut-Bugey (Ex-Contrat de rivière SIVU du Lange et de l'Oignin)

Financement : Syndicat de la rivière d'Ain Aval et de ses Affluents (SR3A)

Objectif : sensibiliser les élèves à la présence de l'eau dans leur environnement proche et au respect de la rivière.

Public : **25 classes** sur le territoire nord de la communauté de communes du Haut-Bugey (cycle 1 à cycle 3)



Les classes ont bénéficié de 2 séances soit **50 séances au total** en choisissant une thématique parmi les suivantes : l'eau dans le paysage, la vie dans la rivière, eau et patrimoine, agriculture et paysage, l'eau dans la ville, les secrets des zones humides et fonctionnement de la rivière et comment l'homme la modifie.

Le collège d'Arinthod et le collège d'Orgelet ont également reçu des financements du SR3A dans le cadre d'un projet sur les corridors écologiques pour un total de **10 séances**.

Cette action a sensibilisé un total de **550 élèves** et se poursuit en 2019-2020.



L'ÉNERGIE POUR DEMAIN

Animations scolaires « Programme environnement et énergie Jura Sud »

Financement : Communauté de Communes Jura Sud

Objectif : sensibiliser le public à l'environnement proche.

Public : cycles 1 à 3 pour les animations catalogue et cycle 3 pour les animations énergie.

Thématiques : de l'herbe au fromage, alimentation et jardin.

Pour l'année 2019, la Communauté de Communes Jura Sud a confié au CPIE la réalisation de 16 demi-journées d'animations auprès de 6 classes des écoles primaires et maternelles du territoire.

Au total, 147 élèves ont bénéficié des interventions du CPIE du Haut-Jura.



« Vélo je re'cycle » à Saint-Claude, Moirans-en-Montagne-en-Montagne et Morez

Financement Saint-Claude : CGET via la Politique de la ville et la région Bourgogne Franche-Comté

Financement Moirans-en-Montagne-en-Montagne : Communauté de Communes Jura Sud

Financement Morez : DDJS dans le cadre du JEP

Fort de son succès, cette action, reconduite depuis déjà quelques années, se développe sur le Haut-Jura.

Le projet « Vélo je re'cycle » a été réalisé en 2019 à trois reprises sur trois territoires : Jura Sud, Saint-Claude et Morez.

Le projet a pour intention de pouvoir s'inscrire dans le thème de l'énergie par le biais d'une action concrète, pratique et ludique permettant de mobiliser les jeunes. Cette action est l'occasion d'agir concrètement pour limiter la consommation d'énergie en réutilisant des vélos usagers et afin de promouvoir les déplacements doux. Les jeunes ont donc fabriqué un vélo à partir d'un vélo/de pièces recyclées. Pour autant, cette action est ouverte aux habitants des quartiers et communes concernées qui peuvent bénéficier des outils, pièces détachées et conseils pour réparer leur propre vélo. Cette action est faite sur l'espace public.



À terme, fort de ces expériences, un atelier mobile pourrait voir le jour.

Public : 13 ados de la Communauté de Communes Jura Sud, 11 ados pour Saint-Claude et 10 ados à Morez.

Modalités : 3 jours de stage/ateliers

Animations Grand Public Énergie TEPOS « Les jeudis du Local » à Jura Sud

Financement : Communauté de Communes Jura Sud

Dans le cadre de la convention pluriannuelle qui lie la collectivité au CPIE, une série d'animations Grand Public a permis de sensibiliser les habitants aux enjeux de l'énergie et d'impliquer les citoyens à une dynamique locale.

Dans le cadre de l'action intitulée « les jeudis du local », 3 animations ont permis de réunir environ **70 personnes** autour de la réflexion et mise en œuvre d'un outil pour communiquer auprès des usagers de la médiathèque de Moirans-en-Montagne-En-Montagne des informations autour des producteurs locaux.

« L'Éco-appart »

Financement : Ville de Saint-Claude, État (politique de la ville), Région Bourgogne-Franche-Comté

En 2019, nous avons effectué les animations sur la thématique de l'énergie financées en partie par la région Bourgogne Franche-Comté.

Les animations sur l'énergie étaient : la fête de quartier (voir au-dessus), un atelier sur la cuisson écologique, des sessions d'escape Game et un « café réparation ». Ces deux dernières animations ont remporté un franc succès avec 25 personnes pour l'escape Game et une quinzaine de personnes lors du « café réparation ». Ce dernier a été animé conjointement avec l'association « les ateliers du plateau » de Saint-Lupicin.

Le travail de l'année 2020 a commencé et portera sur des réunions avec les acteurs du quartier pour connaître leurs besoins vis-à-vis de l'utilisation de l'éco-appart ».



ARCADE, Territoire à Énergie POSitive (TEPOS)

Financement : Communauté de communes Arcade,

Nous avons travaillé avec le chargé TEPOS de la Communauté de Communes Arcade sur la mise en place d'un programme d'animation sur les thématiques de l'énergie à destination du grand public et des scolaires.

- Deux journées de **sensibilisation du grand public** :

- « Le caddy disjoncté » animation de maraudage lors du forum des associations pour informer les habitants
- « Le bois dans tous ses états » lors de la foire Humeur Bio.

Une animation à la maison de la flore et une série de visites ont été proposées lors de la foire Humeur Bio pour présenter les divers modes de chauffage et filière bois énergie disponible tout en veillant à l'écosystème pourvoyeur d'énergie.

- La réalisation d'**animations scolaires** sur l'énergie auprès de 3 classes de la Communauté de Communes, soit 15 animations auprès de 70 élèves à l'école du Centre à Morez. Restitution de fin de projet et film réalisé lors de ce projet.



BIODIVERSITÉ ET TRANSITION ÉCOLOGIQUE

Le programme régional « Transition Écologique » 2019

Partenaires et financement : Conseil régional de Bourgogne Franche-Comté (via URCPIE), collectivités locales

Élaboré et porté en partenariat avec l'Union Régionale et les 4 autres CPIE de Bourgogne Franche-Comté, cet ambitieux programme de sensibilisation autour de la transition écologique se construit autour de 3 axes :

- les actions de sensibilisation des scolaires,
- l'organisation de manifestations à destination des habitants du Haut-Jura
- l'accompagnement de collectivités, et autres acteurs territoriaux

Les animations scolaires

Le CPIE du Haut-Jura a mis en place des **animations scolaires** sur la transition écologique à travers plusieurs thématiques : Eau, biodiversité, énergie, jardin naturel, sport et environnement.

42 classes ont pu bénéficier de ces animations soit 91 animations au total.

Nous avons ainsi sensibilisé **982 élèves**.



L'organisation de manifestations ponctuelles ou animations pour les habitants du Haut-Jura

Ainsi, nous organisons souvent des événements locaux ou co-organisons pour apporter une touche de nature dans des événements souvent plus festifs. Aussi nous avons organisé en 2019 une dizaine de rencontres sur des thèmes très variés :

- Le jardin naturel à Saint-Laurent-en-Grandvaux
- Des ateliers jardin naturels avec « Semons l'avenir » à Morez et Saint-Lupicin
- Une sortie « Plumes, crottes, empreintes » à Nanchez sur la biodiversité
- La Fratiferia à Saint-Claude
- La création d'une grainothèque à Saint-Lupicin
- La participation au Marché bio et local de Lavans-lès-Saint-Claude
- La co-organisation de « En quête de sens » à Saint-Claude et à Moirans en Montagne
- Une soirée débat sur le Karst à Aromas



Zoom sur « Secrets de plantes »

Financement : Conseil régional BFC, CPIE du Haut-Jura

Bénévoles : Simone Perrier, Dominique Cottanceau, Françoise Muselier, Nicole Coste et Annie Bellorgey.

Chaque année, le CPIE du Haut-Jura propose des ateliers plantes animés par Simone et Dominique.

Au printemps, 42 personnes sont allées découvrir les plantes de Prénovel et en automne 21 personnes.

Le format a été légèrement modifié en proposant deux ateliers : un premier atelier cueillette, et un second atelier cuisine. Les participants sont toujours ravis d'apprendre, découvrir, et participer à ces animations.

Un grand MERCI à Simone et Dominique qui ont dispatché leurs précieux conseils. Un merci également à Nicole Coste, Françoise Muselier ou encore une nouvelle adhérente Solange pour leur aide à chaque sortie plantes.



L'accompagnement de collectivités, et autres acteurs territoriaux.

Quelques exemples de réalisation :

Un jardin partagé à Saint-Laurent-en-Grandvaux

Financement : Conseil Régional BFC et Commune de Saint-Laurent-en-Grandvaux

Public : adultes, enfants (maternelle et accueil de loisirs), élus

Le travail de création d'un jardin partagé participatif sur la commune de Saint-Laurent-en-Grandvaux réalisé l'année dernière s'est continué en 2019. Une association, aujourd'hui autonome, s'est créé regroupant ainsi les groupes de volontaires et les adhérents de l'association des apiculteurs. Des actions ont été réalisées (maraudage, affiches et flyers) afin d'inciter d'autres habitants à participer. Le jardin a été poursuivi et d'autres actions ont vu le jour comme l'organisation d'un film débat, d'un nettoyage des rues... Huit interventions ont été réalisées auprès de l'accueil de loisir et de l'école maternelle. Les actions de chacun ont été valorisées par une restitution organisée autour du « jardin des partages et un repas partagé à l'école maternelle.



En 2019 nous avons également mis en place des projets locaux autour d'enjeux variés :

- Nous avons conduit «*Entre nature et culture*», projet de lien entre les musées locaux et la transition écologique
- Nous avons accompagné la commune des Bouchoux dans le cadre d'une *étude sur la gestion de l'eau locale*
- Nous avons accompagné le collectif Alvéole à La Pesse pour la *gestion de leur jardin et de leurs déchets*.

Les grainothèques

Le CPIE du Haut-Jura accompagne la mise en place de grainothèque en lien avec les médiathèques du Haut-Jura. Nous avons déjà mis en place en 2019 une grainothèque à Saint-Lupicin et animé des rencontres à celle de Morez.

Ces initiatives ont "fleuri" ici et là, et ainsi, d'autres grainothèques ont vu le jour au sein des médiathèques dans le département du Jura.

Qu'est-ce qu'une grainothèque ?

C'est un lieu où il est possible de déposer et échanger librement des graines de fleurs, de fruits et de légumes. Les jardiniers amateurs peuvent ainsi venir profiter d'une diversité nouvelle de plantes qui viennent de leur territoire. Quelques règles cependant : les graines doivent avoir été cultivées par les jardiniers, sans produits chimiques, et les semences doivent être issues de plantes non hybrides (F1).

À quoi ça sert ?

- À renforcer les liens entre les habitants, en proposant des moments et des lieux d'échanges.
- À favoriser la biodiversité locale en encourageant le troc de graines du territoire non hybrides
- À sélectionner les variétés les plus adaptées localement (froid, altitude, sécheresse, etc.)
- À sortir du système commercial classique (économie, etc.)

Nous continuons en 2020 ce projet et nous cherchons désormais à fédérer et rassembler les différents lieux d'échange.



« Habiter, co-habiter, éco-habiter » Appels à projets du Parc

Financement : Parc naturel régional du Haut-Jura, les collectivités et les écoles

Objectif : accompagner des écoles dans la mise en œuvre de projets éducatifs sur le thème de l'eau et du partage de la nature entre les différents acteurs.

Pour l'année 2019-2020, le Parc naturel régional du Haut-Jura a confié au CPIE du Haut-Jura l'accompagnement de six projets qui se sont traduits par la réalisation de 28 demi-journées d'animations auprès des écoles primaires et des collèges du territoire

Au total, 157 élèves ont pu être sensibilisés aux thématiques environnementales liées à l'eau ainsi que de la forêt, du paysage, des plantes sauvages et comestibles, de la biodiversité, des zones humides, des prairies sèches, de l'agriculture... au travers de la problématique du partage de la nature entre les différents acteurs.



Les animations « Biodiversité » en Petite Montagne

Financement : Communauté de Communes Petite Montagne (Natura 2000)

Public : élèves de classes maternelles, primaires et accueils de loisirs

8 classes ont bénéficié d'une séance et 170 élèves ont été sensibilisés sur un panel de thématiques proposées en lien avec la biodiversité : hirondelles, la forêt, le sol, les petites bêtes et la biodiversité dans les villes et villages.

Ce financement sera renouvelé l'année prochaine auprès de 8 classes avec la mise en place d'une convention annuelle.



Le programme régional « Initiatives Corridors »

Partenaires et financement : CPIE du Haut-Doubs, Agence de l'eau



Cette opération a consisté à la réalisation d'une série d'animations et accompagnements auprès de 2 classes de collèges, d'habitants et groupe d'élus/techniciens afin de les encourager à mettre en œuvre des actions en faveur de la biodiversité et des corridors écologiques.

Un projet de renaturation de la rivière Suran sur la commune de Loisia a été le support à ces différentes actions de sensibilisation et d'accompagnement. Les collèges ont pu aménager des espaces de biodiversité autour de leur établissement scolaire, des stands lors de manifestations locales telles que « Bouche à Oreille » a été l'occasion de faire connaître les projets du contrat

de rivières et les encourager à participer à leur niveau à la préservation des corridors écologiques.

10 animations scolaires auprès des classes de collèges (58 élèves), 2 animations grand public (75 personnes) et un accompagnement auprès d'un comité de pilotage (élus et technicien du contrat e rivières).

« Hommes et plantes » : jardins mobiles

Financement : FAP région (Fonds d'Aide aux Projets de la région Bourgogne Franche-Comté) et animations scolaires biodiversité Région/Public : habitants du quartier



Ce projet est mené conjointement entre les adultes et enfants du quartier des Avignonnets en partenariat avec le centre social en particulier le groupe « Homme et plantes ». Nous partions du constat que les habitants du quartier disposent d'une connaissance sur les plantes notamment sur leurs usages culinaires, médicinaux entre autres. Nous avons mené un bon nombre de sorties pour échanger et partager autour de ces plantes, voir cuisiner et déguster des préparations. Puis nous souhaitions diffuser ces connaissances et envies autour des plantes en construisant et animant deux jardins mobiles. Ce projet a rassemblé et mis en lien des publics différents GEM, Jardins partagés... qui ont été source d'enrichissement.

Une cinquantaine de personnes du quartier en majorité ont participé à ces diverses actions.

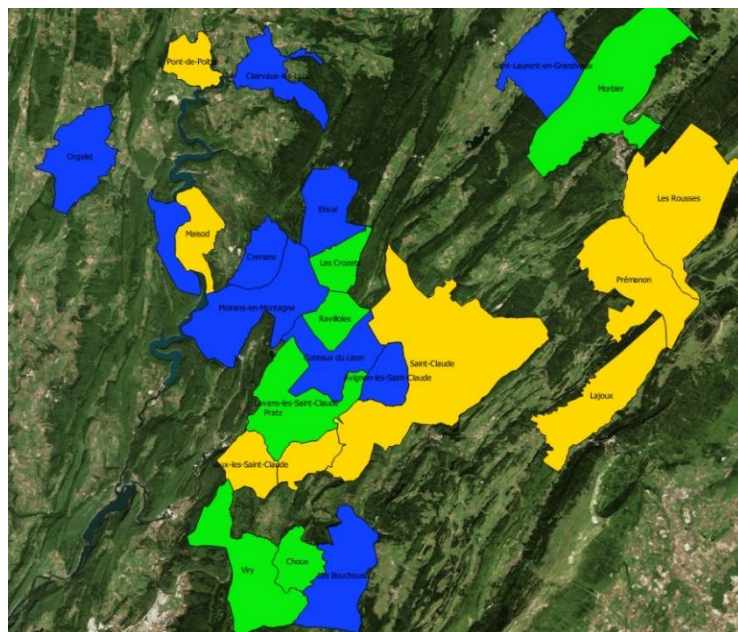
« Belles et Rebelles, sauvages des rues »

Financement : DREAL, Conseil Départemental du Jura et Agence de l'Eau (URCPIE)

Le CPIE a proposé d'installer l'exposition « Belles et Rebelles, sauvages des rues » dans les espaces publics des collectivités de son territoire (25 bâches de 1,2 m x 0,8 m) pour une période de 3 semaines. Associée à une balade nature insolite dans la commune, elle permet aux habitants de mieux connaître les fleurs sauvages, de sensibiliser au « 0 phyto » et offre à la belle saison une animation originale. Les balades permettaient de découvrir à la fois la flore, les contes et légendes autour des plantes, leurs usages, mais aussi des poèmes. Le CPIE accompagne également les collectivités dans la communication autour de ce programme.

Après 2017 et 2018, cette opération s'est poursuivie en 2019 à Viry, Choux, Lavans-lès-Saint-Claude, Morbier, Saint-Claude et Les Crozets.

Ce sont au total 23 communes qui ont participé.



« Projet intergénérationnel sur le jardinage et la biodiversité »

Financement : FAP région (Fonds d'Aide aux Projets de la région Bourgogne Franche-Comté)

Cette opération a eu pour intention de permettre à un groupe de personnes âgées de plus de 60 ans de s'investir dans des actions de préservation de la biodiversité chez elles, mais aussi sur un espace public.

Ce projet a également pour objet de permettre aux personnes concernées de rester actives, se sentir utiles, d'approfondir ses connaissances sur le thème de la biodiversité, de partager des moments agréables avec d'autres personnes de son âge et de plus jeunes tout en maintenant une activité physique et de mémoire.

Pour ce faire, le projet se décline en deux phases distinctes :

- Une première phase pour mobiliser les personnes âgées dans la mise en place d'aménagements en faveur de la biodiversité chez eux.
- Une deuxième phase pour faire participer le groupe à l'aménagement d'un espace du parc du Truchet en compagnie d'élèves de classes de l'école maternelle et école élémentaire.



Une quinzaine de participants au cours des 5 rencontres et 3 classes (55 élèves) pour 12 animations à l'école maternelle et élémentaire du Truchet.

« La préservation des Espaces Naturels Sensibles (ENS) »

Financement : Conseil Départemental du Jura

Objectifs : Sensibiliser à la richesse et à la fragilité des pelouses sèches de Bellecin, à travers des animations auprès de la population locale et touristique. Faire connaître la politique de protection et de gestion des ENS du Conseil Départemental du Jura, afin de préserver la qualité des sites, des paysages, des milieux naturels.

Le CPIE a réalisé 24 demi-journées d'interventions auprès du grand public à travers des activités de maraudage et d'animations sur le site des pelouses sèches de Bellecin et du lac et marais de Bonlieu.

Public : élèves de 6^{ème} et de 5^{ème} du collège de Clairvaux-les-Lacs et d'Arinthod

Le CPIE du Haut-Jura a réalisé 8 demi-journées d'animation sur le site de Viremont et de Bonlieu auprès des collégiens. Les deux classes du collège de Clairvaux-les-Lacs ont bénéficié d'une intervention et les 3 classes du collège d'Arinthod de deux interventions.

Contenus abordés : évolution du paysage et impact de l'être humain, flore et faune spécifique des milieux étudiés, la diversité de plantes favorables à ces espèces animales, les mesures de gestion, les milieux classés en espaces naturels sensibles gérés par le Conseil Départemental du Jura, notion de corridor et continuité écologique.

Au total, **444 adultes et 128 collégiens** ont pu être sensibilisés à la nécessité de préserver ces Espaces Naturels Sensibles du Jura.

« Étude d'interprétation sur l'ENS (Espace Naturel Sensible) de Viremont »

Financement : Communauté de Communes Petite Montagne

Objectif : Étudier le potentiel d'interprétation du site ENS « Lac et marais de Viremont »

Ce projet porté par le CPIE du Haut-Doubs et dans lequel nous intervenons sur la partie connaissance du territoire et des acteurs vise à définir dans quelle mesure peut être interprété et aménagé le site naturel du lac de Viremont. En 2019 nous avons réuni les informations naturalistes et techniques à notre disposition pour définir de grandes orientations pédagogiques. Nous avons également assisté nos collègues du CPIE du Haut-Doubs dans la réalisation d'une grande enquête envers les riverains et usagers des lieux. Nous avons ainsi travaillé sur différents scénarios d'interprétation qui ont été présentés en fin d'année 2019 au Comité de pilotage. Cette opération se poursuit en 2020.



« Zero Phyto » à Clairvaux-les-Lacs et Pratz

Partenaires et financement : Communes de Pratz (Lavans-lès-Saint-Claude), de Clairvaux-les-Lacs et l'Agence de l'eau

Le CPIE a proposé une série de rendez-vous permettant de faire le lien entre les pratiques individuelles des habitants et l'usage des produits chimiques. Aussi nous avons initié ce programme par l'organisation de séance de maraudages sur les marchés locaux.

Ensuite, un ciné/débat était proposé, où nous avons diffusé plusieurs petits films « provocateurs » sur l'usage des pesticides.

Sur Pratz, dans un second temps, selon les choix des collectivités, plusieurs moments ont été organisés comme une animation pour découvrir et cuisiner les plantes sauvages. Un stand a également été tenu lors d'un événement communal (fête de l'école/village).



Parallèlement, nous avons pu mener des enquêtes sur la vision qu'avaient les habitants du cimetière et sa possible végétalisation. Il ressort de cette enquête une envie de tendre vers plus de végétaux et moins de minéraux.

Sur Clairvaux-les-Lacs, un état des lieux a été réalisé avec Marie Claire Closcavet. (Élue au conseil municipal) et Jérôme Gaillard (responsable agents communaux) sur la présence de la biodiversité sauvage sur la commune de Clairvaux. Cet inventaire a donné lieu à des aménagements, par exemple la mise en place de coin d'herbe, de prairies fleuries... Des séances de maraudage ont eu lieu dans le supermarché d'ATAC, sur le marché et à la jardinerie des lacs afin d'interpeller et sensibiliser les grands publics sur cette problématique et les informés du programme mis en place avec la commune. 5 petites vidéos suivies d'un débat animé, ont permis de présenter et d'échanger sur la problématique de l'utilisation de produits « phytosanitaire » ainsi que mettre à jour des alternatives concrètes. Un atelier cuisiné les plantes sauvages a aussi été organisé.

Des affiches présentant les alternatives aux produits chimiques ont été installées dans le magasin de la jardinerie des lacs. De plus, un abri à insectes a été placé à l'entrée du magasin dans une zone où l'herbe n'est coupée qu'une fois dans l'année, en automne, favorisant ainsi la biodiversité.

Une animation a été réalisée sur le jardinage naturel dans le jardin de monsieur Denis GAILLARD et du jardin partagés géré par monsieur Gerard Davis suivi d'un temps d'échange et d'information sur la conservation et d'un moment convivial autour de la dégustation de produit du jardin.

« L'Atlas de la Biodiversité Communale (ABC) » de la Grandvallière

Financement : Parc naturel régional du Haut-Jura/Partenaires : LPO

La Communauté de Communes de la Grandvallière et le PNR du Haut-Jura ont lancé en 2018 un Atlas de la Biodiversité Communale, projet qui vise à une meilleure connaissance et pris en compte de la biodiversité sur le territoire de la Grandvallière, notamment dans l'aménagement de son territoire et le plan local d'urbanisme intercommunal en cours de réalisation. Nous travaillons sur ce projet avec plusieurs partenaires, notamment :

- La Ligue pour la protection des oiseaux de Franche-Comté (LPO)
- Le Conservatoire botanique national de Franche-Comté/Observatoire régional des invertébrés
- Le Conservatoire des espaces naturels de Franche-Comté
- Sigogne

Nous avons en 2018 réalisé des animations visant à faire découvrir la biodiversité locale aux habitants et à les inciter à participer à l'ABC en utilisant un outil « en quête de biodiversité » qui a été créé pour l'occasion. En 2019 nous avons poursuivi ce travail d'animation et avons organisé des temps de concertation à destination des habitants et des élus sur la conciliation entre biodiversité et développement urbain.

Le programme devait se terminer en 2019, mais à la suite des modifications budgétaires, il se terminera en 2020 avec la création d'une plaquette/bilan et d'une sortie sur le terrain pour les élus.



Suivi naturaliste et animation des sites des Carrières Blanc

Financement : Carrières Blanc

Les Carrières Blanc à Izernore ont fait appel au CPIE du Haut-Jura afin de réaliser un suivi scientifique et des actions de sensibilisation auprès du personnel, du grand public et des scolaires de 2012 à 2015. En 2016, le CPIE du Haut-Jura et les Carrières Blanc ont souhaité poursuivre, pour trois ans, les suivis ainsi que les temps de sensibilisation et de concertation afin de valoriser le patrimoine naturel remarquable que l'activité de la carrière a permis d'amener et de conserver.



De plus, une extension de la démarche engagée de 2013 à 2015 à Izernore a été réalisée sur deux nouveaux sites en exploitation, l'un à Hauteville-Lompnes et l'autre à Champdor tous deux dans l'Ain.

Depuis 2013, nous faisons un suivi scientifique d'espèces sur la carrière d'Izernore, avec un suivi des hirondelles des rivages, de l'herpétofaune et des odonates. Nous avons réalisé en 2019 deux animations dans l'été.

En 2019, une nouvelle convention a été signée pour une période de trois ans sur les 3 sites avec de nouvelles missions comme le suivi des espèces invasives.



Suivi naturaliste de la carrière de Lescheroux

Financement : Carrières Cemex

Le CPIE du Haut-Jura intervient auprès des Carrières Cemex depuis 2018. Ce partenariat fait suite à des échanges entre les chargés d'études de Cemex et Carrière Blanc. En effet, très satisfait du travail que nous menons avec eux depuis 6 ans, les carrières Blanc nous ont recommandé à leur confrère Cemex.

En 2018 et 2019, le CPIE du Haut-Jura a donc réalisé un suivi spécifique de cette gravière de Lescheroux, notamment sur les oiseaux patrimoniaux tels que le courlis cendré, sur les mares pouvant abriter des amphibiens et sur plusieurs espèces végétales spécifiques.

Nos deux premières années ont été productives et les résultats ont été présentés en commission locale de concertation et de suivi avec un remerciement de l'ensemble des parties prenantes. Fort de ce résultat, le groupe Cemex a souhaité que nous intervenions de nouveau en 2020 et sur un nouveau site à Jayat.



Animations scolaires sur les Paysages

Partenaires et financement : CGET, CPIE du Haut-Doubs

Ce projet vise à travailler avec les scolaires (cycle 2 et 3) sur la notion de paysage et de territoire. Nous proposons donc une approche diversifiée qui permet à l'enfant de découvrir son environnement proche à travers une entrée thématique (forêt, rivière, etc.)

C'est le second programme de ce type, porté par le CPIE du Haut-Doubs, dans lequel intervient le CPIE du Haut-Jura. Nous avons en 2019 réalisé 102 animations sur 34 classes. Cela a permis de sensibiliser environ 800 élèves.

CONCILIER SPORTS ET PRESERVATION DE LA NATURE

Livret « Massif du Jura terre de Sports et de Nature »

Partenaires et financement : Préfet du Jura (Massif), Fondation entreprise BFC solidarité, DRJS

Le CPIE du Haut-Jura et CPIE du Haut-Doubs ont réalisé un livret à destination des pratiquants d'activités sportives afin de leur permettre d'être sensibilisés sur la richesse, mais aussi la fragilité des espaces naturels utilisés et de fournir les préconisations à suivre pour concilier sports et nature. Cet outil est à la fois esthétique, convivial pour encourager sa consultation tout en donnant des éléments techniques précis pour comprendre et adhérer aux conseils ou réglementations.

Un grand Merci à Claude Lepennec, qui nous a mis à disposition bon nombre de ses photos et à Nadia Garnier pour la relecture attentive de ce livret.



« Les JOJ 2020 »

Financement : Région Bourgogne Franche-Comté/PNR du Haut-Jura/Collège des Louataux

Profitant de l'organisation des Jeux Olympiques de la Jeunesse à Prémamanon, les enseignants du collège Les Louataux à Champagnole souhaitaient amener les élèves de 2 classes de 4e et de 2 classes de 3e à connaître, appréhender et mesurer les impacts environnementaux, territoriaux et sociaux des sports nordiques.

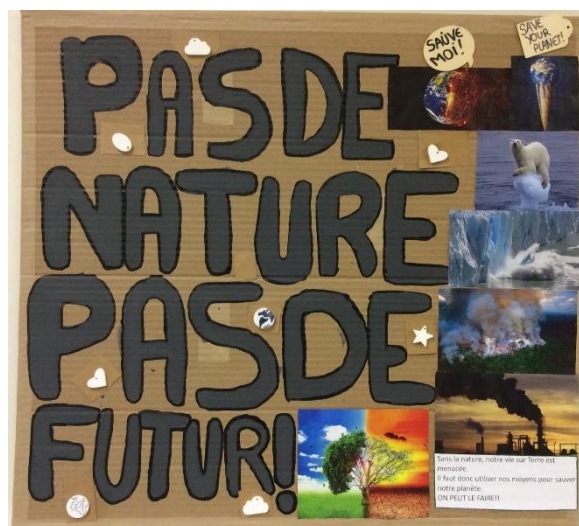
Le Collège les Louataux a sollicité le CPIE du Haut-Jura pour les accompagner dans cette démarche.

À travers une sortie sur le terrain dans la journée et 8 heures de face-à-face pour chacune des 4 classes engagées, nous avons créé des outils de communication diversifiés (affiche, vidéos, jeux, etc.) qui ont été apportés par les élèves au JOJ en 2020 le 14 janvier.



Vous pouvez retrouver toutes les créations des 57 élèves en suivant ce lien :

<https://projetspnr2019-2020.blogspot.com/2019/11/projet-joj-sortie-decouverte-de.html>



DANS MON ASSIETTE !

UN PROJET DE TERRITOIRE

« Des produits locaux dans mon collège »

Financement : Région Bourgogne Franche-Comté, DRAAF (PRALIM 2018 et Communauté de Communes Haut-Jura Saint-Claude (volet Grand public)

Partenaires : Collège Pierre Vernotte à Moirans-en-Montagne-en-Montagne, Collège du Plateau à Lavans-lès-Saint-Claude et Collège du Pré Saint-Sauveur à Saint-Claude



Au sein des établissements d'enseignement secondaire, il s'agissait d'accompagner les équipes (personnel de service, gestionnaires des établissements secondaires) dans la compréhension, dans la prise en compte des enjeux environnementaux (alimentation et déchets, alimentation et modes de production, alimentation et transport...), dans l'intégration de produits issus de circuits courts de proximité, voire biologiques, et dans l'adoption de nouvelles pratiques nécessaires en matière de gestion et d'organisation du service, de relais d'information auprès des convives, etc.

Il s'agissait également de sensibiliser, éduquer et impliquer les convives dans des pratiques alimentaires durables, via la compréhension de l'enjeu de l'origine des produits, leurs liens avec le milieu naturel, l'impact sur la santé, les modes de production et l'organisation des filières, jusqu'à la prévention du gaspillage.

Les objectifs étaient donc les suivants :

- Informer, sensibiliser les acteurs sur les enjeux environnementaux liés à l'alimentation et plus largement au développement durable.
- Favoriser et accompagner les acteurs dans des changements de pratiques.
- Déclencher la participation des convives et des professionnels de la restauration au projet pour qu'ils en soient acteurs à part entière.
- Favoriser le rapprochement entre acteurs d'un même territoire (restaurations publiques, producteurs, convives...) pour initier ensemble des actions concrètes.



Résultat 1 : Développement de l'approvisionnement en produits locaux et de qualité dans les restaurants scolaires des établissements d'enseignement secondaire du Haut-Jura.

Résultat 2 : Développement des liens entre acteurs sur le territoire : professionnels des cantines, producteurs locaux ou réseaux d'approvisionnement

Résultat 3 : Accompagnement des changements en associant les convives au processus.

Mise en place d'animation auprès des élèves des collèges concernés : 3 classes de 6^{ème} à Moirans-en-Montagne-en-Montagne et à Lavans-lès-Saint-Claude et 2 classes de 6^{ème} à Saint-Claude. Lors des séances, plusieurs contenus ont été abordés : visites de producteurs, travail sur les filières des produits, réalisation de repas avec la restauration scolaire, travail sur la nutrition santé, l'équilibre alimentaire, la saisonnalité...

Des animations sur les temps méridiens ont également été mises en place dans les trois établissements afin de sensibiliser les autres élèves. La plupart du temps, des élèves des classes animées venaient en renfort de l'animateur afin de sensibiliser eux-mêmes leurs camarades.

Dans chaque collège, un quota de 10 ½ journées a été effectué sur la partie sensibilisation des convives.



LE VOLET GRAND PUBLIC

« Marché Bio et Local » à Lavans-lès-Saint-Claude

Le CPIE du Haut-Jura, Anim'Lavans-lès-Saint-Claude et le Collectif citoyen pour le climat du Haut-Jura ont uni leurs forces pour proposer un marché de producteurs et d'artisans locaux le dimanche 29 septembre entre 10h00 et 18h00. L'organisation de cet événement a nécessité un temps de préparation et de coordination important.



Près de 200 personnes ont pu profiter de ce marché ou encore de différentes animations, dont certaines, étaient proposées par le CPIE du Haut-Jura.

Déroulement des animations organisées par le CPIE du Haut-Jura :

L'atelier culinaire

- (Ré) apprendre collectivement à utiliser et cuisiner les produits locaux et de saison
- Sensibiliser les participants à l'importance de la saisonnalité des produits
- Démontrer qu'il est possible de confectionner des plats uniquement à partir des produits locaux

Dès l'ouverture du marché, les visiteurs pouvaient participer à l'atelier culinaire animé principalement par une animatrice du CPIE du Haut-Jura spécialisée sur les thématiques de l'alimentation. À partir de produits locaux et de plantes sauvages, une trentaine de participants ont pu réaliser différentes recettes dans le but de confectionner l'apéritif déjeunatoire offert aux visiteurs du marché.



Atelier « vélo-smoothie » et stand de sensibilisation

- Sensibiliser le public aux enjeux de l'alimentation locale et durable
- Promouvoir plus spécifiquement, au travers d'une animation originale et ludique, la consommation de fruits de saison et locaux

Au cours de la journée, une quarantaine de personnes ont pu confectionner un smoothie. Le stand de sensibilisation a permis d'attirer et de faire participer une centaine de personnes environ ce qui atteste d'une certaine réussite pour cette animation.



Installation de l'exposition « Se sentir bien dans mon assiette »

L'exposition « Se sentir bien dans son assiette » réalisée par le CPIE du Haut-Jura en partenariat avec la DRAAF et la Communauté de communes Haut-Jura Saint-Claude a été installée dans l'allée centrale du marché. Composée de 4 grands panneaux en forme de voile (recto verso), cette exposition permet aux visiteurs d'entrer de manière ludique et pédagogique dans l'univers de l'alimentation.



Une terre qui nourrit, nous lie et nous réunit !

Agriculteurs et artisans produisent nos aliments.

Choisir l'origine de nos aliments et leurs modes de production, c'est aussi choisir les producteurs que nous faisons vivre.

Manger local, c'est favoriser la rencontre entre producteurs et consommateurs, et maintenir un tissu économique de proximité.

Différents thèmes sont abordés dans cette exposition. Parmi ceux-ci : la saisonnalité des produits, l'importance de l'alimentation de proximité, un zoom sur les producteurs du Haut-Jura, les labels de qualité, le gaspillage alimentaire, les liens entre l'alimentation et la santé.

Cette exposition a permis de sensibiliser le public à ces différents thèmes et d'attirer son attention sur le stand du CPIE installé au cœur de ce marché. L'animateur présent a ainsi pu répondre à diverses questions des visiteurs sur le contenu même de l'exposition.

Interpellation du public à l'aide d'un caddie créé spécifiquement pour le projet

- Interpeller le public sur les problématiques liées à notre alimentation
- Susciter les échanges sur la thématique de l'alimentation locale et durable

Un outil pédagogique mobile a été créé spécifiquement pour ce projet : le caddie de sensibilisation aux produits locaux. L'objectif est de pouvoir se déplacer avec un ensemble d'outils de sensibilisation pour interpeller le public sur les problématiques liées aux habitudes de consommation actuelles : le transport des produits, les impacts de notre alimentation sur le climat et l'environnement, la qualité nutritionnelle des aliments, les labels de qualité, la standardisation des goûts, la saisonnalité, l'importance des circuits courts, le gaspillage alimentaire, etc. Le caddie dispose également d'un petit espace de dégustation pour goûter la « différence » : par exemple, miel industriel versus miel artisanal local, etc.



Dans un premier temps, l'animateur du CPIE propose au public de se saisir d'un objet présent dans le caddie : légumes en peluche, mappemonde, brique de lait, emballages, boîte de conserve, etc. Chaque objet est relié à une phrase apte à soulever le débat ou susciter une interrogation. Les échanges s'amorcent alors, dans la plupart des cas, entre l'animateur et la personne ou un groupe de personnes.

Mise en place de l'exposition « Belles et rebelles » à proximité de l'événement



Cette exposition extérieure, installée dans les rues de la commune une semaine avant l'événement, présente les plantes sauvages caractéristiques rencontrées dans les rues des villes et villages, encore appelées « mauvaises herbes » qui font l'objet de représentations négatives auprès du grand public. Cet outil comporte 20 bâches présentant des plantes sauvages urbaines communes.

Au-delà d'apporter une plus-value à l'événement, une partie de cette exposition présentait des plantes locales comestibles (ortie, achillée, millefeuille, etc.) dont certaines ont été utilisées dans le cadre de l'atelier culinaire. Tout au long de la journée, les visiteurs ont été invités à découvrir l'exposition installée dans les rues à proximité.

« Rendez-vous au jardin » à Pratz, Lavans-lès-Saint-Claude

- Promouvoir la consommation de produits locaux
- Faire découvrir les différentes techniques de conservation des légumes
- Montrer la diversité de moyens à disposition des habitants pour accéder à une alimentation locale et durable

Le CPIE du Haut-Jura a organisé le samedi 5 octobre 2019, en partenariat avec un jardinier de Pratz, l'événement « Rendez-vous au jardin ! ». À destination du grand public, cette rencontre avait pour objectif de promouvoir la consommation de produits locaux, et ce même hors saison. La saisonnalité des légumes impose en effet, si l'on veut consommer local, de savoir conserver les produits du jardin ou cultivés par les maraîchers locaux.



Les visiteurs ont pu dans un premier temps participer à une visite guidée du jardin et de ses différentes plantations. Suite à cette visite et après un bref retour sur cette dernière, l'animateur du CPIE a proposé une animation inédite sur le thème des techniques de conservation des aliments. Une vingtaine de personnes ont participé aux animations malgré une météo très pluvieuse.



« Caddie mobile de sensibilisation » : actions de maraudage sur les marchés à Saint-Claude et à Lavans-lès-Saint-Claude

L'objectif était d'interpeller le public sur les enjeux d'une alimentation locale et durable (plaisir, santé, économie locale, paysage, environnement, etc.) et susciter des échanges et de proposer une animation ludique et interactive. Comme indiqué précédemment, cet outil pédagogique mobile a été créé spécifiquement pour ce projet. L'objectif est de pouvoir se déplacer avec un ensemble d'outils de sensibilisation pour interpeller le public sur les problématiques liées aux habitudes de consommation.



Cette animation a été conduite par deux animateurs dans les marchés suivants :

- Jeudi 10/10/2019, marché de Saint-Claude
- Samedi 12/10/2019, marché de Saint-Claude
- Mercredi 30/10/2019, marché de Lavans-lès-Saint-Claude

Projection-débat à la Maison du Peuple de Saint-Claude

- Lutter contre le gaspillage alimentaire
- Encourager les habitants du Haut-Jura à modifier leurs habitudes alimentaires vers une alimentation durable et de qualité
- Réfléchir à la mise en place de solutions locales et rapides

Dans une première partie de soirée, il a été projeté, au cinéma de la Fraternelle à Saint-Claude, le film « Les glaneurs et les glaneuses » d'Agnès Varda, qui a rencontré un peu partout en France des glaneurs-ses : Par nécessité, hasard ou choix, ces gens récupèrent les restes alimentaires des autres. Ce documentaire a permis d'introduire le débat sur le gaspillage alimentaire et l'alimentation de proximité.

Saint-Claude En Quête de Sens #5

une soirée portée par le CPIE du Haut-Jura



mercredi 20 nov.
à 20h30
au ciné de la Maison du Peuple

Les Glaneurs et la Glaneuse

un documentaire de Agnès Varda | 2000 | 92'

Un peu partout en France, Agnès Varda a rencontré des glaneurs et glaneuses, récupérateurs, ramasseurs et travailleurs. Par nécessité, hasard ou choix, ils sont en contact avec les restes des autres. Leur univers est surprenant.

Projection suivie d'un échange

Ainsi, dans une deuxième partie, deux intervenants du CPIE, ont pu introduire la discussion par une présentation d'un état des lieux du devenir (collecte déchets, récupération...) des invendus dans le Haut-Jura. Cette photographie a montré clairement une insuffisance de récupération des restes alimentaires, souvent par manque d'information ou de filières mises en place. Le débat très animé qui a suivi a ouvert plusieurs pistes d'amélioration du système actuel, qui ont été notées et seront proposées aux acteurs directement concernés.

Atelier de cuisine 100 % locale et repas-débat partagé à Saint-Lupicin

- (Ré) apprendre collectivement à utiliser et cuisiner les produits locaux et de saison
- Sensibiliser les participants à l'importance de la saisonnalité des produits
- Démontrer qu'il est possible de confectionner des plats uniquement à partir des produits locaux
- Sensibiliser le public aux enjeux d'une alimentation locale et durable grâce au biais du « faire ensemble »

Cet événement a été co-organisé avec la jeune association « Côteaux du Lizon en transition » le 13 décembre 2019. À partir de 17h30, un atelier collectif de cuisine a été proposé à une vingtaine de participants dans le but de confectionner un repas. Les recettes étaient composées uniquement de produits du Haut-Jura.



À la suite de cet atelier, chaque participant a été invité à consigner sa principale préoccupation quant à l'alimentation sur un bulletin. Au cours du repas partagé, plusieurs de ces bulletins ont été tirés au sort par l'animateur du CPIE. À chaque fois, le débat a pu être engagé avec les participants. Voici les principales problématiques traitées : la présence de pesticides dans notre alimentation, l'insuffisance de l'offre en produits locaux et la nécessité de favoriser l'installation de nouveaux producteurs, le coût des produits locaux, les rôles des citoyens pour développer l'alimentation locale.

Nutrition santé !

Financement : ARS, Communauté de Communes Arcade, ville de Saint-Claude

Public : élèves de cycle 2 et 3 et publics fragilisés

Dans le cadre de la subvention attribuée par l'Agence Régionale pour la Santé (ARS), et complétée par des financements de la Communauté de communes Arcade et de la politique de la ville de Saint-Claude, **2 classes** de Morez-Morbier et **2 classes** de Saint-Claude ont bénéficié de 3 interventions sur la nutrition santé. Le CADA de Morez et la Croix rouge de Saint-Claude ont également bénéficié de **2 ateliers** cuisine sur la thématique de la nutrition avec leur bénéficiaire.

Pour la ville de Saint-Claude, des financements supplémentaires ont permis de proposer les interventions à **3 classes** supplémentaires.

Cette action a permis de toucher **157 élèves** et une **vingtaine** d'adultes dans le cadre des ateliers cuisine.

Atelier cuisine pour les personnes âgées

Partenaires et Financement : CCAS de Saint-Claude dans le cadre des conventions de financeurs et espace mosaïque pour la cuisine pédagogique

En 2018, nous avons réalisé en partenariat avec le CCAS des animations sur la thématique des déchets lors de la semaine bleue. Nous avons prévu de mettre en place des ateliers cuisine pour les plus de 60 ans. À cause de mouvements de personnel, nous n'avons pas pu réaliser ces ateliers à la fin 2018 et les avons donc réalisés au printemps 2019.



- La cuisine d'hier à aujourd'hui : le vendredi 18 juillet de 9h30 à 14h30.
- La cuisine du monde : le vendredi 7 juin de 9h30 à 14h30.
- La cuisine sauvage : le vendredi 5 juillet de 9h30 à 14h30.

Les ateliers se sont très bien déroulés. L'avantage est que nous avons eu un noyau de personnes « fidèles » qui sont venues à l'ensemble des ateliers, certains à deux ateliers. Nous n'avons pas eu de personne de passage.

Ceci nous a permis de mettre en place des manières de fonctionner en groupe sur la durée. Un autre intérêt est que le public que nous avons eu sur les ateliers ne se connaissait pas en totalité, certaines personnes sont issues du quartier des Avignonnets, certains viennent au café des habitants ou aux ateliers mémoire du CCAS, certaines font partie des adhérents du CPIE ou certaines s'inscrivent volontiers aux animations en lien avec le CCAS.



ANIMATIONS DIVERSES ET PONCTUELLES

Animations scolaires ponctuelles

Tous les ans, le CPIE est sollicité pour intervenir ponctuellement dans les écoles du territoire ou des classes extérieures en séjour dans le Jura. En 2019, peu de demandes, **une dizaine de demi-journées** seulement ont été réalisées, ce qui représente environ **207 élèves** sensibilisés.

Animations Grand Public estivales et visites touristiques

Partenaires et financement : Communauté de Communes de Jura Sud, Carrières Blanc, PNR du Haut-Jura, programme transition écologique, Conseil départemental, Agence de l'eau, collectivités locales.

Si ces animations s'adressent au public touristique et local, avec tout de même une plus grande partie de touristes, la variété des thématiques permet de s'adresser à différents publics.

Prenant en compte les remarques et avis constructifs des participants, nous faisons aussi évoluer nos animations ce qui nous permet de proposer au public de nouvelles approches et découvertes des milieux naturels.

Sur les **52 dates programmées au total, 50 ont eu lieu**. Le CPIE a donc réalisé **96 %** des animations programmées (pour mémoire : 98 % en 2017, 70 % en 2016, 88 % en 2015).

Au total, les animations du CPIE du Haut-Jura ont réuni 816 personnes sur l'ensemble de la saison estivale 2019, dont 509 sur les ENS



Participation à des manifestations ponctuelles Grand Public

Financement : Partenaires variés : collectivités, privés, associations, DREAL, et autofinancement

Chaque année, le CPIE du Haut-Jura est sollicité pour participer à des manifestations ponctuelles qui se déroulent sur le territoire du Haut-Jura. Lors de ces manifestations, les formes d'interventions peuvent être diverses : tenue de stand d'information, de stand de présentation du CPIE du Haut-Jura, d'animations, d'ateliers, d'animation de conférences...

Il est à noter que pour les tenues de stand de présentation du CPIE du Haut-Jura, ce sont le plus souvent les bénévoles de l'association qui les tiennent et les animent.



La fête de quartier de Saint-Claude

Au printemps 2019, nous avons commencé à travailler sur la réalisation d'un escape game au sein de l'éco-appartement de Saint-Claude. Lors de la fête de quartier qui s'est tenue le 29 juin 2019, nous avons ouvert les portes de l'éco-appartement pour faire vivre cet escape game.

De plus, un stand du CPIE du Haut-Jura était présent sur l'espace public afin de parler d'économies d'énergie et de déplacements doux grâce à un four solaire et à un vélo-smoothie.

Le four solaire nous a permis de faire griller des pop-corn et ainsi de parler des différents moyens de chauffage et de cuisson au sein des logements.

Le vélo-smoothie, quant à lui, nous a permis de discuter des modes de déplacements au sein du quartier, mais aussi au-delà (à pied, à vélo, en bus...). Environ 30 personnes ont participé.

La fête de la petite enfance de Moirans-en-Montagne-en-Montagne

Financement : RAMI de Moirans-en-Montagne-en-Montagne et divers programmes du CPIE

Cela fait plusieurs années maintenant que nous intervenons lors de la fête de la petite enfance à Moirans-en-Montagne-en-Montagne qui a lieu tous les ans au mois d'avril. Cette manifestation permet aux enfants de moins de 6 ans d'avoir des activités adaptées lors d'une journée. Nous intervenons sur des thématiques diverses tous les ans.

En 2019, nous avons animé des activités sur l'alimentation et les sens comme des gâteaux aux légumes pour trouver l'ingrédient mystère ou des activités liées aux sens.

Festival Inter'Nature du Haut-Jura FINA

Financement : Parc naturel régional du Haut-Jura

Objectif : sensibiliser la population (adultes et enfants) à la biodiversité locale.

Pour l'année 2019, dans le cadre du Festival Inter'nature, le Parc naturel régional du Haut-Jura a confié au CPIE du Haut-Jura, deux interventions auprès de deux classes et deux animations auprès du grand public.

L'exposition « Belles et rebelles, plantes sauvages de nos rues » a été installée dans le parc du Truchet du 29 mars au 19 avril.

Le marché de Pâques de Saint-Lupicin

Financement : CPIE du Haut-Jura

En 2019, nous avons participé à la deuxième édition du marché de Pâques de Saint-Lupicin. Nous avons proposé un atelier de plantation de graines dans le cadre de la Grainothèque du CPIE du Haut-Jura. Les enfants (et les plus grands) pouvaient ainsi repartir avec des godets et commencer à planter de nouvelles plantes chez eux. Les visiteurs du marché pouvaient donc échanger des graines et trouver des informations sur le jardinage au naturel.

En parallèle, une exposition de photographies de l'atlas de la biodiversité de Saint-Lupicin a été présentée.

Les animations dans les médiathèques

Financement : Communauté de communes Jura Sud et Médiathèque de Moirans-en-Montagne-en-Montagne

Plusieurs animations à destination des familles ont eu lieu dans la médiathèque de Moirans-en-Montagne-en-Montagne ainsi que dans l'antenne de Vaux-les-Saint-Claude fin d'année 2019.

Le 29 octobre l'atelier « Papotte et Popotte » a permis de cuisiner avec des légumes de saison pour une soirée monstrueusement bonne ! Cet atelier gratuit, ouvert à tous, en famille ou entre amis est la suite des « jeudis du local ». Cet atelier a regroupé près de 10 personnes qui ont ensuite fait goûter leurs préparations aux personnes présentes dans la médiathèque.

Le mercredi 11 décembre, un atelier de création de cadeaux fait main s'est déroulé dans la médiathèque de Moirans-en-Montagne-en-Montagne. Prêt d'une trentaine de personnes sont venues créer de leurs mains des cadeaux pour les fans de senteurs, de bricolage, de zéro déchet ou encore les gourmands.

Le mercredi 18 décembre à la médiathèque de Vaux-les-Saint-Claude, un atelier cuisine sur le thème de Noël a eu lieu. Cet atelier a permis à une dizaine de personnes de créer des douceurs sucrées sur le thème de Noël et avec des produits locaux. Un goûter avec nos créations a ensuite été fait.



LA FORMATION

Formation animateurs et directeurs des accueils de loisirs

Financement : DDCSPP (FONJEP)

Comme depuis de nombreuses années, le CPIE du Haut-Jura organise **des formations pour les animateurs et directeurs d'accueil de loisirs**.

Objectifs : Acquérir des techniques d'animation et des connaissances sur la thématique, découvrir des ressources et outils pédagogiques et être capable d'animer des activités.

En 2019, le CPIE a mené une formation le 27 mai sur « Mettre en place et animer un jardin dans son accueil de loisirs acte 2 », ou comment animer un jardin tout au long de l'année avec les enfants de l'accueil de loisirs pour 11 animateurs/directeurs. Le reste du temps alloué a permis d'accompagner des accueils de loisirs et centres ados dans les projets qu'ils menaient sur la mise en place de jardin et de coin nature (Fariboles à Lavans-lès-Saint-Claude, Accueil de loisirs du Truchet et de Chabot à Saint-Claude)

Pour l'année 2020, bonne nouvelle : le demi-poste FONJEP devient un poste FONJEP complet. La rédaction des projets est en cours de réalisation.

Formation BPJEPS EEDD Promotion 9 : animateur en Éducation à l'Environnement vers un Développement Durable

Financement : URCPPIE (Conseil Régional de Bourgogne Franche Comté, Direction Régionale Jeunesse et Sports)

Objectifs : Maîtriser des techniques et des outils d'animation, connaître les caractéristiques du public adulte en situation de loisirs, comprendre le contexte institutionnel de sa structure, connaître les enjeux du Développement Durable et savoir comment mettre en œuvre des actions liées au Développement Durable dans des accueils de loisirs.

Module de 3 semaines sur le Haut-Jura « Technique d'animation », et ponctuellement sur : Concept du Développement Durable, géologie, organisation nationale du territoire et instruction civique, climatologie, histoire universelle.

Public : en 2019, 12 stagiaires pendant 21 ½ journées

Formation ECO-INTERPRETES promotion 30

Financement : URCPPIE (Conseil Régional Bourgogne Franche Comté)

- **Module « environnement et territoire » promotion 30 :**

Objectifs : Connaître et identifier les institutions et les acteurs qui contribuent au développement local, les différentes approches du développement et en avoir une vue concrète, les différents outils de gestion du patrimoine naturel, les problèmes et enjeux de l'environnement, l'environnement urbain et la méthodologie de l'approche participative du Développement Durable, savoir préparer une réunion publique.

En 2019, les stagiaires ont produit un travail sur le territoire de la commune des Bouchoux sur le thème du grand cycle de l'eau et gestion de l'eau usée.

Public : 12 stagiaires pendant 30 ½ journées en janvier 2019

- **2 Module « outils pédagogiques » promotion 31 :**

Public : 18 stagiaires avec le CPIE du Haut-Jura pendant 9 ½ journées en octobre 2019

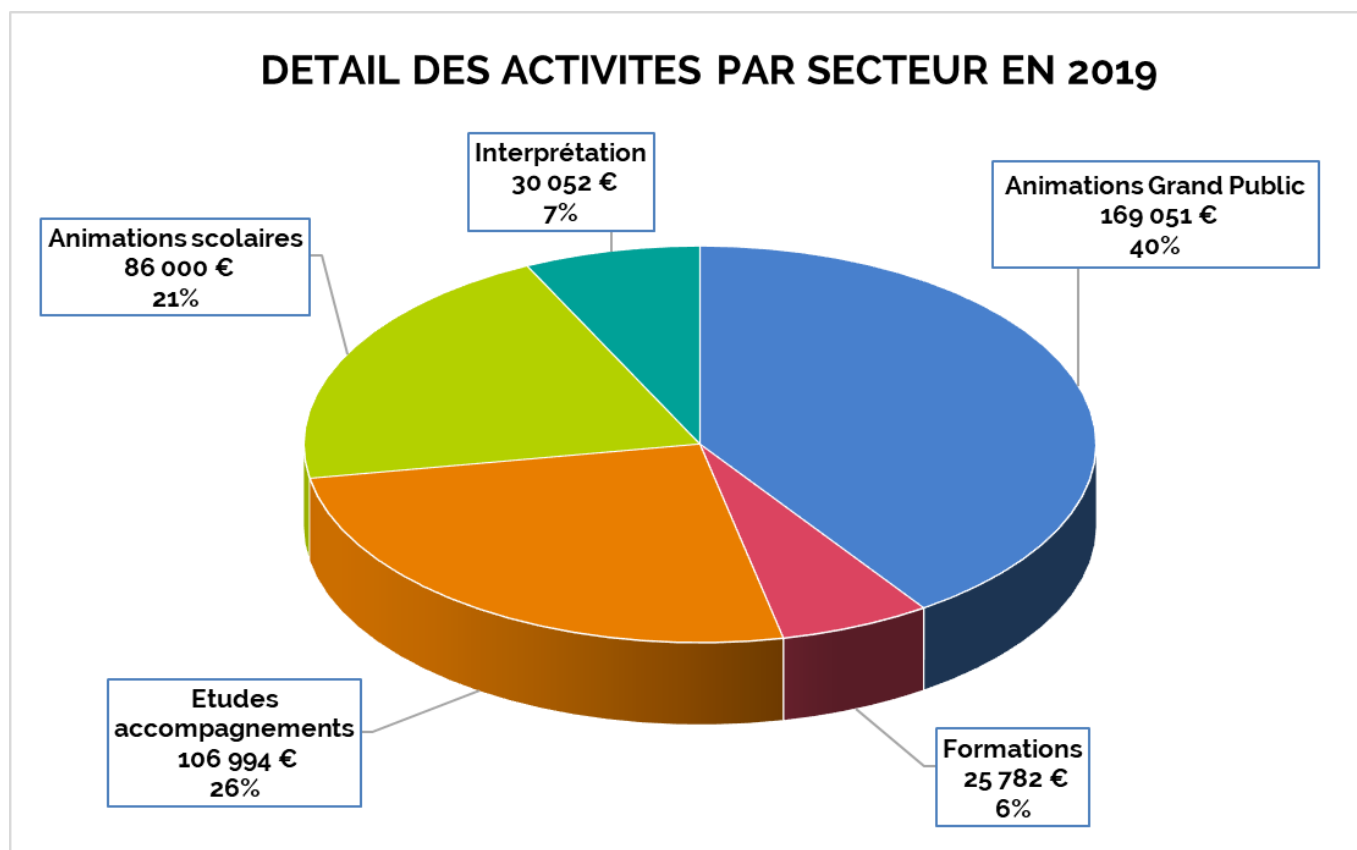


Au total : En 2019, le CPIE du Haut-Jura a exécuté **39 ½ journées** de formations pour le compte de l'URCPPIE

PUBLICATIONS

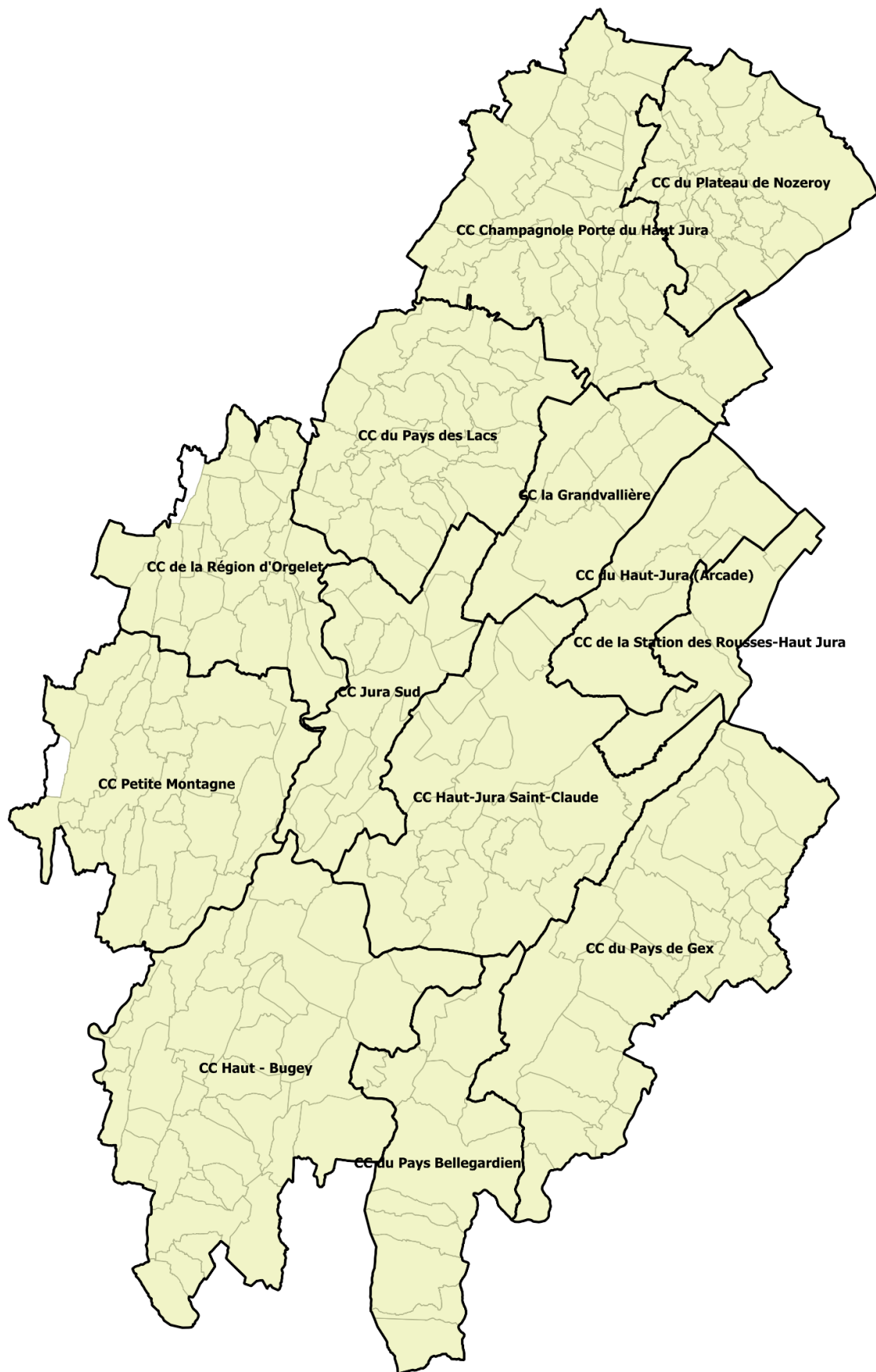
Pendant plusieurs années, le CPIE du Haut-Jura et le CPIE du Haut-Doubs ont poursuivi une politique éditoriale avec la publication de nombreux ouvrages. Force est de constater hélas que les ventes diminuent d'année en année. Si certaines publications sont aujourd'hui épuisées, d'autres ont du « mal à partir », certains ouvrages dont le stock reste important, ne sont pas récents en effet et ont déjà été achetées par le public jurassien. En 2019, la vente des publications représente **1576 €** (pour mémoire : **1865 €** en 2017 et **3057 €** en 2018)

DÉTAIL DES ACTIVITÉS PAR SECTEUR



Il est demandé par les co-présidentes à l'assemblée de valider le rapport d'activité.

TERRITOIRE D'INTERVENTION



La communication reste notre point faible. Nous ne savons pas nous "vendre" et encore trop de personnes ne connaissent pas nos activités.

Programme d'animations

Depuis quelques années, le CPIE réalise 3 programmes de sorties et animations grand public organisées par le CPIE du Haut-Jura : avril à juin, juillet-août et septembre à décembre.

**Retrouvez le programme des animations Grand Public
de septembre à décembre 2020 à l'accueil de l'AG et sur notre site.**

Le site internet www.cpie-haut-jura.org

Nous constatons que le site du CPIE (créé en 2009), pourtant obsolète aujourd'hui, est régulièrement (et de plus en plus) consulté.

En 2019, il a comptabilisé **15 322 visites** (ces visites concernent 9 876 utilisateurs différents). Les pics de fréquentation concernent les mois d'août et septembre. Les pages les plus consultées sont l'accueil et les actualités (nombre total de pages consultées : 32 476).

Pour mémoire :

En 2018, **11 586 visites** (7 015 utilisateurs différents).

En 2017, **9 272 visites** (6 419 utilisateurs différents),

En 2016, **7 004 visites** (5 399 utilisateurs différents),

En 2015, **8 230 visites** (5 948 utilisateurs différents)

Nous vous l'avions annoncé pour cette année, mais la refonte du site internet a pris du retard et nous en sommes les premiers désolés.

On aurait aimé vous le présenter lors de cette Assemblée Générale, mais les circonstances très particulières de ce début d'année nous a fait prendre du retard.

Les réseaux sociaux : www.facebook.com/pages/CPIE-du-Haut-Jura

Depuis 2013, le CPIE anime une page Facebook. Actuellement, 1 028 personnes la suivent (945 en 2018, soit + 214).

Participez à la faire vivre en partageant la page et les publications du CPIE !

Les médias locaux

Encore une fois, un grand remerciement à la presse locale (le Progrès, la Voix du Jura et les Hebdomadaires du Haut-Jura) et ses correspondants qui sont un précieux soutien et partenaire. Tout au long de l'année, ces journaux assurent la promotion de nos animations dans leurs pages, nous consacrant parfois une large audience. Nous avons aussi la chance d'avoir une télévision locale (Jurawebtv) qui relate régulièrement l'actualité du CPIE. <https://www.jurawebtv.com/>

Un merci particulier à Françoise Saingery qui a assuré durant toute l'année (comme l'an passé) la revue de presse de notre association.

Le bouche-à-oreille

Car n'oublions pas que nos meilleurs relais d'information, ce sont les adhérents, bénévoles et membres de l'équipe et du CA qui assurent au quotidien la promotion des activités du CPIE. Bref, c'est vous tous... !

RAPPORT FINANCIER

Les enregistrements des écritures comptables ainsi que les écritures de fin d'exercice sont réalisés par le cabinet d'expert-comptable COGESTEN (Émilie NICOLET). Le cabinet de commissaires aux comptes AUDIT ET GESTION (Frédéric BOUSSON) valide les bilans et comptes de résultat de l'association.

Merci à eux pour leur aide et attention permanente.

Nous proposons ici une comparaison de la situation financière en faisant apparaître les éléments les plus significatifs.

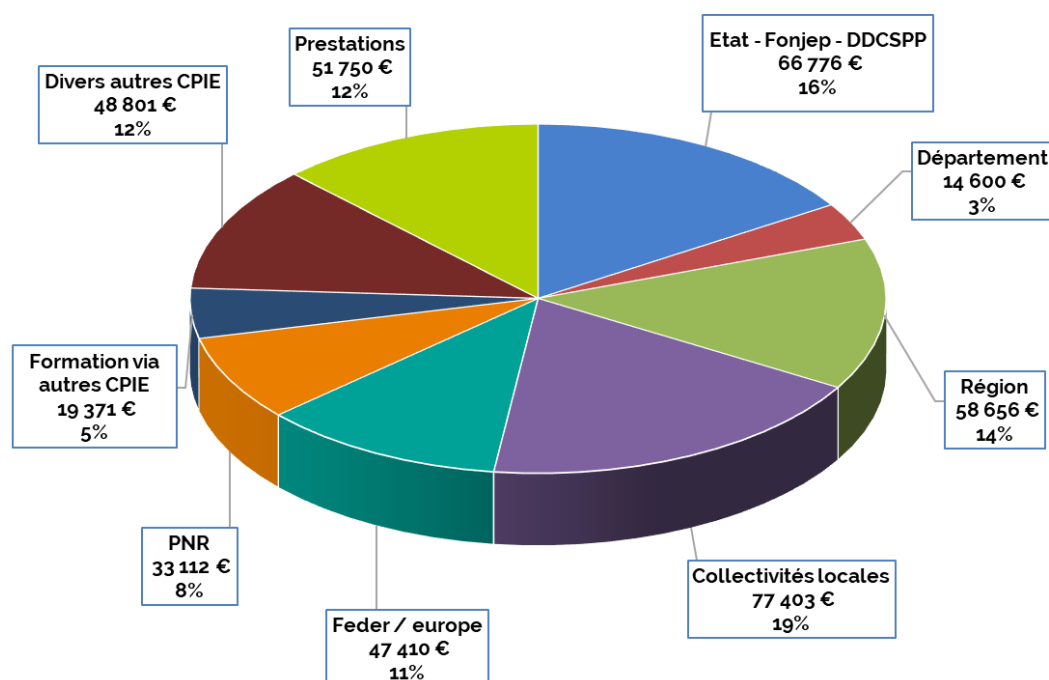
L'ensemble des documents comptables se trouvent à votre disposition à l'accueil et au CPIE, à Saint-Lupicin, sur simple demande de votre part. N'hésitez pas à les demander.

En 2019, nous accusons un petit bénéfice net comptable de 4 237 €.

BILAN SIMPLIFIE

Actif			Passif		
	31/12/2019	31/12/2018		31/12/2019	31/12/2018
Actif immobilisé			Fonds associatifs et réserves		
Logiciel	1 242	2 238	Fonds associatifs	30 420	30 420
Matériel transport	1 664	3 540	Autres réserves	144 559	144 559
Matériel bureau	1 909	2 749	Report à nouveau	-79 577	-63 137
Mobilier	0	0	Résultat exercice	4 239	-16 439
Immobilis. financières	296	291	Total (a)	99 641	95 403
Total (a)	5 111	8 818	Fonds associ. avec droit reprise	20 000	30 000
			Fonds dédiés	35 422	155 738
			Total fonds dédiés provision (b)	55 422	185 738
Actif circulant			Dettes		
Stock	4 354	3 288	Emprunts	20 778	27 131
Créances clients	115 571	125 361	Découverts / daily	20 796	38 796
Autres créances	19 302	50 588	Autres dettes	24 802	33 131
Subvention à recevoir	103 010	160 619	Dettes fournisseurs	33 038	14 442
Trésorerie	35 690	81 977	Dettes fiscales et sociales	29 445	37 209
Charges const. d'avance	884	1 199	Produits constatés d'avance		
Total (b)	278 811	423 032	Total (c)	128 859	150 709
Total Actif (a+b)	283 922	431 850	Total Passif (a+b+c)	283 922	431 850

DETAIL DES SUBVENTIONS 2019



COMPTES DE RESULTATS & SOLDES INTERMEDIAIRES COMPARES

INTITULES	2019		2018		2017	
	Montant	%	Montat	%	Montant	%
Vente marchandises	1 576	0,38	3 057	0,79	1 865	0,54
Achats marchandises	-1 474	-0,36	-1 419	-0,37	-793	-0,23
Variation stock marchandises	1 206	0,29	691	0,18	-2 010	-0,58
Marge sur vente marchandises	1 308	0,32	2 329	0,60	-938	-0,27
Produits d'activité	201 002	48,55	138 368	35,68	57 658	16,60
Subvention d'exploitation	96 564	23,33	261 088	67,33	324 313	93,36
Adherent	1 491	0,36	1 269	0,33	1 123	0,32
Fonds dédiés	155 738	37,62	142 793	36,82	107 067	30,82
pdt/charges sur exercice antérieur	-5 391	-1,30	0		0	
transfert sur animation	0		0		0	
Fonds dédiés	-35 422	-8,56	-155 738	-40,16	-142 793	-41,11
Activité de l'exercice	413 982	100,00	387 780	100,00	347 368	100,00
Sous traitance + matériel pour activité	-68 652	-16,58	-64 140	-16,54	-52 310	-15,06
Marge brute globale	346 638	83,73	325 969	84,06	294 120	84,67
Autres achats et charges externes	-84 036	-20,30	-78 468	-20,24	-67 398	-19,40
Rembt formation	8 443	2,04	7 574		2 816	0,81
Frais généraux	4 404		2 639		772	
Sous total	-71 189		-68 255		-63 810	
Valeur ajoutée	275 449	66,54	257 714	66,46	230 310	66,30
Impot, taxe et versement assimilé	-3 786	-0,91	-3 880	-1,00	-3 468	-1,00
Charges de personnel	-260 119	-62,83	-269 333	-69,46	-231 701	-66,70
Personnel prêter	0		0		-3 720	
Aide à l'emploi	0		0		3 548	1,02
Transfert ch personnel	0		4 744	1,22	11 591	3,34
Sous total frais de personnel	-263 905	-63,75	-268 469	-69,23	-223 750	-64,41
Exedent brut d'exploitation	11 544	2,79	-10 755	-2,77	6 560	1,89
Dotations aux amortissements	-5 024	-1,21	-5 951	-1,53	-4 373	-1,26
Dotations prov stock et clients	-140		199		0	
Autres produits	141	0,03	108	0,03	563	0,16
Autres charges	-1 251	-0,30	-335	-0,09	-224	-0,06
Sous total divers	-6 274	-1,52	-5 979	-1,54	-4 034	-1,16
Résultat d'exploitation	5 270	1,27	-16 734	-4,32	2 526	0,73
Produits financiers	14	0,00	16	0,00	11	0,00
Charges financières	-2 483	-0,60	-782	-0,20	-33	-0,01
Sous total financier	-2 469	-0,60	-766	-0,20	-22	-0,01
Résultat courant	2 801	0,68	-17 500	-4,51	2 504	0,72
Produits exceptionnels	2 200	0,53	1 060	0,27	0	0,00
Charges exceptionnelles	-764	-0,18		0,00	-113	-0,03
Sous total exceptionnel	1 436	0,35	1 060	-0,20	-113	-0,01
Résultat net = excédent ou perte (-)	4 237	1,02	-16 440	-4,24	2 391	0,69

**Il est demandé par les co-présidentes à l'assemblée
de valider le rapport financier.**

BUDGET PREVISIONNEL 2020

Le budget prévisionnel 2020 que nous allons vous présentons aujourd'hui est très préoccupant. Inutile de vous dire que, comme la plupart des associations qui ont des charges salariales (comme les entreprises), nous subissons de plein fouet les conséquences de la crise sanitaire inédite (COVID) :

- diminution drastique de l'activité et mise en chômage partiel de l'équipe ce printemps (confinement)
- report d'une partie de l'activité à 2021 ou mise en stand-by
- annulation pure et simple de certains projets.

Sans présager ce que sera demain, l'année 2021 sera difficile aussi pour nos associations. Gageons que les financeurs continueront à nous soutenir financièrement, pour nous aider à traverser cette tourmente...

BUDGET PREVISIONNEL 2020

CHARGES		PRODUITS	
Achat matériel et fournitures	3 180	Ventes de livres	2 000
Autres fournitures	500	Droits d'auteurs	100
Achats et charges externes	3 680	Ventes de marchandises	2 100
Locations	9 400	Prest et subv d'exploitation	285 000
Entretien et réparation	1 000		
Assurance	3 600	Cotisations adhérents	1 000
Documentation	400		
Maintenance	7 500	Transferts de charges d'exploit	0
Services extérieurs	21 900	Remboursement Uniformation	6 000
Rémunérations intermédiaire et	10 200	Aide exceptionnelle COVID-19	5 079
Publicités, publications	500	Reprises et transferts charges	11 079
Déplacements, missions	8 000		
Services bancaires + emprunts	19 600		
Autres services extérieurs	5 500		
Cotisations UR et Un et divers	5 710		
Autres services extérieurs	49 510		
Particip formation profession	4 000		
Impôts et taxes	4 000		
Rémunération des personnels	169 079		
Charges sociales	62 898		
Autres charges de personnels	11 910		
Medecine du travail	700		
Charges de personnel	244 587		
Achat livres	500		
Divers	0		
Autres charges	500		
Amorti logiciels et imm corpor	4 000		
Amorti imm incorpor	1 000		
Amorti voitures			
Amortissements et provisions	5 000		
TOTAL	329 177	TOTAL	299 179
RESULTAT NET COMPTABLE	-29 998		

RENOUVELLEMENT DU CONSEIL D'ADMINISTRATION DU CPIE DU HAUT-JURA

Collège MEMBRES ACTIFS : personnes physiques, usagers de l'association

Liste des administrateurs sortants au tirage au sort :

- COSTE Nicole (par renouvellement 3 ans) se représente
- DURANDOT Nelly (par renouvellement 3 ans) se représente
- ROUHIER Martine (par renouvellement 3 ans) se représente
- THEVENET Jean-Pierre (par renouvellement 3 ans) se représente
- VANDELLE Julien (par renouvellement 3 ans) se représente

Liste des candidats au Conseil d'administration

1. BLANC Yves
2. **CHEVERRY Christian, démissionnaire**
3. COSTE Nicole
4. DALLE NOGARE Maurice
5. DURANDOT Nelly
6. FRAICHARD Jean-Luc
7. LACROIX Philippe
8. MEYNIER Nicole
9. PECLET Jean
10. ROUHIER Martine
11. SAINGERY Françoise
12. THEVENET Jean-Pierre
13. VANDELLE Julien

14. **LASSIEUR Gérard**
15. ...
16. ...
17. ...
18. ...

Collège MEMBRES DE DROIT : institutions et organismes

1. Simone PERRIER, membre fondateur du CPIE
2. Roland Freyzier, maire de Saint-Lupicin
3. Françoise Vespa, présidente du PNR du Haut-Jura
4. Frédéric SŒUR, président de l'URCPIE de Bourgogne Franche-Comté
5. Clément PERNOT, président du Conseil Départemental du Jura

Des bénévoles engagés

Le bénévolat occupe toujours une place importante dans la vie de l'association et a pris plusieurs formes différentes en 2019 :

- Participation des administrateurs aux réunions régulières du Conseil d'Administration et du Bureau, en moyenne une réunion par mois en alternance (sauf été), et quelques bureaux élargis.
- Implication de la Présidente et des membres du Bureau dans la gestion de plusieurs dossiers (embauche, personnel, dossiers administratifs...)
- Travail en binômes salarié/administrateurs sur des projets
- Le conseil d'administration et les bénévoles : représentation à des réunions diverses (LEADER Parc, AG Offices du Tourisme, AG Maison des associations Saint-Claude, sociétés des naturalistes...); Participation à des manifestations ponctuelles et évènements : tenue du stand du CPIE du Haut-Jura (présentation des activités de l'association, vente des publications); Fonctionnement interne du CPIE (mise sous enveloppe programmes animations et vœux, affichage, distribution programmes, tracts...); Comité de relecture; Accompagnement et réalisation d'animations.

En 2019, les actions bénévoles menées par les membres du Conseil d'Administration et les autres membres bénévoles de l'association représentent un **total d'environ 752 heures, soit 94 jours de travail. Et on en oublie sûrement, les bénévoles ne cherchant pas à comptabiliser leur temps de présence au CPIE.**

Pour mémoire en 2018 : 675 heures, soit 84 jours de travail.

Qu'ils en soient ici tous chaleureusement remerciés.

L'adhésion au CPIE du Haut-Jura

Suite à la modification des statuts décidée ce jour en Assemblée Générale Extraordinaire, il est proposé de modifier le montant des adhésions

ADHESION PERSONNES PHYSIQUES, USAGERS ET DE SOUTIEN

- Cotisation individuelle : 12€
- Cotisation famille : 20€

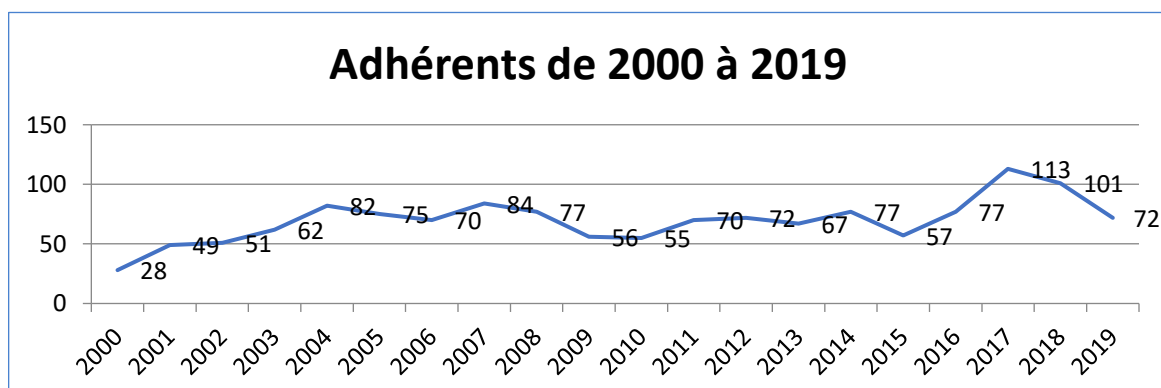
Elle donne droit à :

- Participer à la vie de l'association et s'impliquer pour l'Éducation à l'Environnement et le Développement Durable
- Bénéficier de la gratuité des animations et de tarifs préférentiels sur les publications du CPIE

ADHESION MEMBRES ASSOCIES : 50€

Le CPIE a toujours besoin de votre soutien ! Merci pour vos adhésions

En 2019, nous avons constaté une baisse du nombre des adhésions par rapport à l'an passé avec un total de **72 adhérents en 2019** pour 101 en 2018 (pour mémoire 113 en 2017 et 77 en 2016).



PARTENARIATS

L'Atelier de l'environnement-CPIE du Haut-Jura est un véritable acteur sur le territoire, vivant grâce à des partenariats structurants et durables

Rappelons ici que notre association Atelier de l'environnement - CPIE du Haut-Jura agit avec l'ensemble des collectivités locales et des acteurs locaux (associations locales, structures touristiques, culturelles et sociales), pour mettre en valeur, développer de manière durable leur territoire en les accompagnants dans leurs multiples projets.

Le CPIE du Haut-Jura met en œuvre son projet associatif grâce au soutien de ses partenaires institutionnels :

- Les collectivités locales et partenaires du Haut-Jura : Communauté de Communes, communes, Parc naturel régional du Haut-Jura, structures diverses, etc.
- La commune de Saint-Lupicin (aujourd'hui Coteaux du Lizon)
- Le conseil régional Bourgogne-Franche-Comté
- Le Conseil Départemental du Jura
- L'Agence de l'Eau Rhône Méditerranée-Corse - Délégation de Besançon
- L'Agence Régionale de la Santé
- La DREAL Bourgogne-Franche-Comté (Direction régionale de l'environnement, de l'aménagement et du logement)
- La DDCSPP du Jura (Direction Départementale de la Cohésion Sociale et de la Protection des Populations)
- La DRAAF Bourgogne Franche-Comté (Direction Régionale de l'Alimentation, de l'Agriculture et de la Forêt)
- ...



Comme chaque année, ces partenaires ont renouvelé leur confiance en notre association et ont reconnu la capacité des CPIE à proposer sur les territoires des actions pertinentes adaptées aux enjeux de société qui se posent aujourd'hui. Ce soutien nous est indispensable pour poursuivre notre action d'éducation et de transformation des pratiques en faveur du développement durable. Que chacun en soit vivement remercié.

Le CPIE du Haut-Jura est adhérent également et organisent des animations en partenariat avec :

- les offices du tourisme « Jura sud », « Haut-Jura Saint-Claude », « Pays des Lacs et Petite Montagne » et « Grandvaux »
- les associations : « Graine Bourgogne Franche-Comté », « Maison des associations de Saint-Claude », "La fraternelle", « Humeur bio », le « CAUE du Jura », « Jura Nature Environnement », « Humeur Bio », « Les jardins partagés », « société des Naturalistes du Haut-Jura », « Amis du Vieux Saint-Claude », le « Réseau École et Nature », et « l'Adapemont »
- et bien entendu, la médiathèque Haut-Jura Saint-Claude, antenne de Saint-Lupicin

Membre d'un réseau régional, l'Union Régionale des CPIE Bourgogne Franche-Comté

« L'Union Régionale des CPIE Bourgogne Franche-Comté » a été créée le 26 janvier 2016. Ce groupement est composé des 4 CPIE de Franche-Comté et du CPIE Pays de Bourgogne. Les 5 structures poursuivent le même but : favoriser la prise en compte de l'éducation à l'environnement à l'échelle de la région Bourgogne Franche-Comté, en déclinant des projets sur les territoires où les CPIE sont implantés. L'URCPIE est une plateforme d'élaboration de projets de portée régionale à l'initiative de ses membres et comme relais des orientations définies par l'Union nationale des CPIE.

Le travail collectif en Union Régionale se poursuit à travers les Directoires mensuels permettant une coordination et une mutualisation des moyens et des réflexions (relations partenariales, montage de dossiers, réflexions stratégiques).

Membre d'un réseau national, l'Union Nationale des CPIE

Le CPIE du Haut-Jura a adhéré à l'Union Nationale des CPIE, en obtenant son label en juin 1994. Cette adhésion entraîne des droits et des devoirs. Le CPIE s'implique dans cette dynamique nationale en participant à des commissions de travail et réunions téléphoniques de l'UNCPIE et aux journées de regroupement du réseau.

En 2018, Nicole Lançon a été élue au conseil d'administration de l'UNCPIE et représentante de l'URCPIE BFC au Comité de réseau de l'UNCPIE.

RAPPEL DU PROJET STRATÉGIQUE 2016-2020 ET DES OBJECTIFS DE PROGRÈS

Toutes les actions menées au cours de l'année 2019 s'inscrivent dans le cadre du Projet stratégique du CPIE du Haut-Jura, validé par le Conseil d'Administration le 12 mai 2016 :

- Donner aux habitants l'envie de (re)nouer avec la nature. Prendre conscience de faire partie de la nature. Démultiplier les actions citoyennes.
- Être à l'écoute et agir avec les acteurs locaux pour préserver la nature. Promouvoir un mode de vie plus sobre.
- Renforcer l'efficacité de l'outil CPIE et de son équipe de salariés et bénévoles.

L'ÉQUIPE SALARIÉE

Une équipe de professionnels polyvalents et compétents

Les valeurs communes, les qualités relationnelles, le savoir-être et les savoir-faire, la réactivité et la transparence sont des atouts reconnus de l'équipe du CPIE.

Le fonctionnement est basé sur la déclinaison des actions en groupes « projet » pilotés par un chef de projet, membre de l'équipe, désigné en interne.

En 2019, nous avons embauché en CDI Florent Besson, qui a rejoint l'équipe en tant que responsable projets.

Formation continue du personnel en 2019

Les formations suivantes ont été suivies en 2019 :

- **Accompagner la transition écologique** pour Jérôme, Cindy et Olivier
- **Organiser une manifestation** pour Cindy
- **Sensibiliser à l'environnement par la pratique de sport de pleine nature** pour Tanguy
- **Le média en Vidéo** pour Olivier
- **Communiquer autrement pour mieux coopérer** pour Nicole
- **Acquisition des fondamentaux en agroécologie** pour Olivier
- **Intégrer la thématique de l'effondrement en EEDD** pour Olivier
- **Savoir interpréter son territoire** pour Tanguy
- **Développer son leadership** pour Florent

Accueil de stagiaires

Le CPIE du Haut-Jura a accueilli 3 stagiaires en 2019 :

- Chloé Fournieret - BPJESPS EEDD 2018 et 2019
- Évelyne Salon - Formation Eco-Interprète
- Jean-Michel Favre - Formation Eco-Interprète

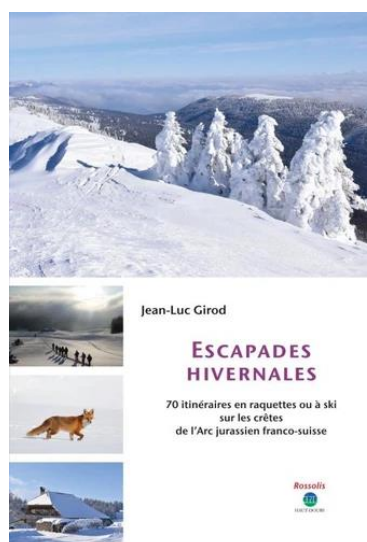
L'EQUIPE DU CPIE DU HAUT-JURA EN 2019



VENTE DE PUBLICATIONS

À l'occasion de l'Assemblée Générale de l'association, vous bénéficiez de 20 % de réduction sur les livres :

TITRE	PRIX DE VENTE	REMISE	PRIX PROMO AG
Les champignons de la montagne jurassienne	25,00 €	20%	20,00 €
Les oiseaux de la montagne jurassienne	25,00 €	20%	20,00 €
Les poissons ... de la montagne jurassienne	15,00 €	20%	12,00 €
"Auguste" Tome 1	19,00 €	20%	15,20 €
"François" Tome 2	19,00 €	20%	15,20 €
"Etienne" Tome 3	19,00 €	20%	15,20 €
"Anne" Tome 4	19,00 €	20%	15,20 €
"Agathe" Tome 5	19,00 €	20%	15,20 €
Coffret 5 tomes HMJ	49,00 €		49,00 €
Montagnes du Jura, géologie et paysages	39,00 €	20%	31,20 €
Vivre et habiter la montagne jurassienne, d'hier à demain	19,00 €	20%	15,20 €
Sauvages et comestibles	22,00 €	20%	17,60 €
Sauvages et médicinales	22,00 €	20%	17,60 €
Sauvages et toxiques	22,00 €	20%	17,60 €
Les Tourbières	19,00 €	20%	15,20 €
Bande dessinée : Le Secret des Alpes	12,00 €	20%	9,60 €
DVD : Flora Bellissima	29,00 €	20%	23,20 €
Livret « Secrets de Plantes » par Simone Perrier édition 2018	8,00 €		8,00 €
NOUVEAUTÉS			
Aux arbres citoyens	9,00 €	20%	7,20 €
Bande dessinée : Mystère au pays de Gustave Courbet	14,00 €	20%	11,20 €
Consoude et épicea	19,00 €	20%	15,20 €
Escapades hivernales	20,00 €	20%	16,00 €
Ma vie sauvage dans le Jura	39,00 €		39,00 €



À NOTER SUR VOS AGENDAS !



Groupe Facebook : Manger moins de viande, c'est possible

A partir du 21 septembre

Quel drôle de caddie !

Vendredi 2 octobre de 9h à 12h à Moirans-en-Montagne

Balade buissonnière - Végétal local à La Pesse

Mercredi 7 octobre de 14h à 17h à La Pesse (rdv à côté de l'église)

Secrets de plantes

Samedi 10 octobre de 13h30 à 18h30 à Prénovel - COMPLET -

Visite et atelier sur la permaculture

Samedi 17 octobre de 14h30 à 17h au Jardin des Possibles à Orgelet

Atelier Réparation Vélo

Dimanche 18 octobre de 10h à 15h30 à la Foire Eco-bio de Longchaumois

Atelier culinaire : Moins de viande, c'est possible ?

Mardi 20 octobre de 18h à 20h30 à Etival

Sortie nature inspirée de Courbet

Jeudi 29 octobre à partir de 9h00 à Saint-Claude



Cette année, exceptionnellement, les mesures sanitaires nous obligent à ne pas faire de pot de l'amitié.

Nous en sommes les premiers désolés et nous nous en excusons.

UN GRAND MERCI À TOUS POUR VOTRE PRÉSENCE